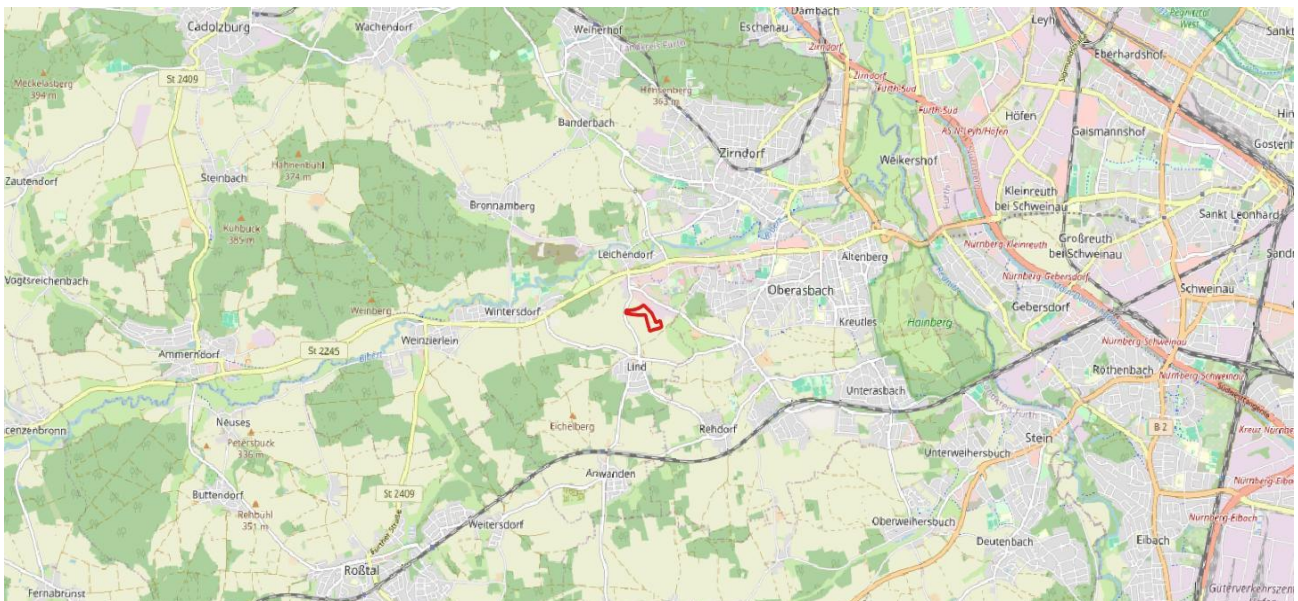


**Fachbeitrag**  
**zur speziellen artenschutzrechtlichen Prüfung (saP)**  
**für einen Solarpark**  
**in der Gemeinde Leichendorf (Stadt Zirndorf)**

*Fassung mit Stand 08/2024*



**Abbildung 1:** Lage des Vorhabensgebiets (rot umrandet); (Quelle: Open Street Map)

**Auftraggeber:** Greenovative GmbH  
Fürther Str. 252  
90429 Nürnberg

**Auftragnehmer:** Bachmann Artenschutz GmbH  
GF: Markus Bachmann  
Heideloffstraße 28  
91522 Ansbach

**Bearbeiterin:** Stefanie Brandt (B.Sc. Biologie)

## Inhaltsverzeichnis

<b>1</b>	<b>Einleitung .....</b>	<b>4</b>
1.1	Rechtliche Grundlagen.....	6
1.2	Datengrundlagen .....	10
1.3	Methodisches Vorgehen.....	11
<b>2</b>	<b>Wirkungen des Vorhabens auf Fauna und Flora .....</b>	<b>13</b>
2.1	Baubedingte Wirkfaktoren.....	13
2.2	Anlagenbedingte Wirkfaktoren.....	13
2.3	Betriebsbedingte Wirkfaktoren .....	13
<b>3</b>	<b>Bestand und Darlegung der Betroffenheit von Arten .....</b>	<b>14</b>
3.1	Pflanzenarten nach Anhang IV b) der FFH-Richtlinie .....	15
3.2	Tierarten nach Anhang IV a) der FFH-Richtlinie .....	15
3.2.1	Säugetiere .....	15
3.2.2	Reptilien .....	15
3.2.3	Amphibien, Libellen, Käfer, Tagfalter und Weichtiere .....	15
3.3	Europäische Vogelarten nach Art. 1 der Vogelschutz-Richtlinie.....	16
<b>4</b>	<b>Maßnahmen .....</b>	<b>26</b>
4.1	Maßnahmen zur Vermeidung und Minderung.....	26
4.2	CEF-Maßnahmen .....	27
<b>5</b>	<b>Fazit .....</b>	<b>28</b>
<b>6</b>	<b>Literatur, Gesetze und Richtlinien, Internet .....</b>	<b>30</b>
<b>7</b>	<b>Anhang .....</b>	<b>32</b>
A	Arten des Anhangs IV der FFH-Richtlinie .....	32
B	Vögel .....	37

## Abkürzungsverzeichnis

ABSP	Arten- und Biotopschutzprogramm des LfU
ASK	Artenschutzkartierung des LfU
BArtSchV	Bundesartenschutzverordnung
BayNatSchG	Bayerisches Naturschutzgesetz
BfN	Bundesamt für Naturschutz
bg	besonders geschützte Art nach § 7 Abs. 2 Nr. 13 BNatSchG
BNatSchG	Bundesnaturschutzgesetz
EHZ	Erhaltungszustand der Art
FFH	Fauna Flora Habitat-Richtlinie
KBR	Kontinentale biogeografische Region
LBP	Landschaftspflegerischer Begleitplan
LfU	Bayerisches Landesamt für Umwelt
sg	streng geschützte Art nach § 7 Abs. 2 Nr. 14 BNatSchG
VRL	Vogelschutzrichtlinie

### RL D Rote Liste Deutschland gem. BfN:

Symbol	Kategorie
0	Ausgestorben oder verschollen
1	Vom Aussterben bedroht
2	Stark gefährdet
3	Gefährdet
G	Gefährdung unbekanntes Ausmaßes
R	Extrem selten
V	Vorwarnliste
D	Daten unzureichend
*	Ungefährdet
♦	Nicht bewertet

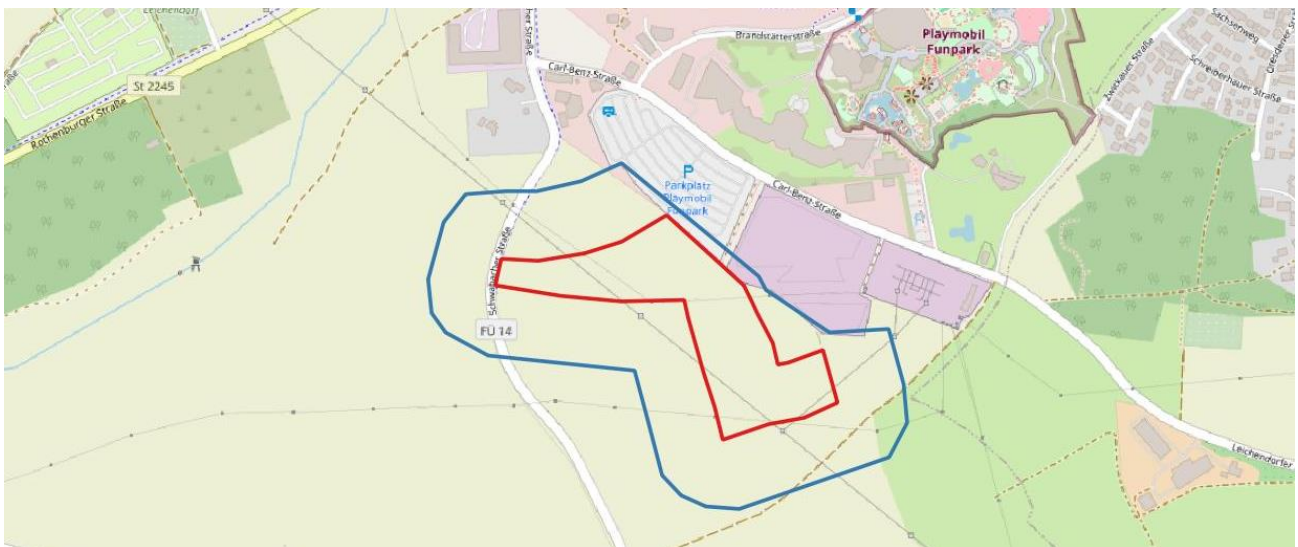
### RL BY Rote Liste Bayern:

Gefährdungskategorien	
0	ausgestorben oder verschollen (0* ausgestorben und 0 verschollen)
1	vom Aussterben bedroht
2	stark gefährdet
3	gefährdet
G	Gefährdung anzunehmen
R	extrem selten (R* äußerst selten und R sehr selten)
V	Vorwarnstufe
•	ungefährdet
••	sicher ungefährdet
D	Daten mangelhaft

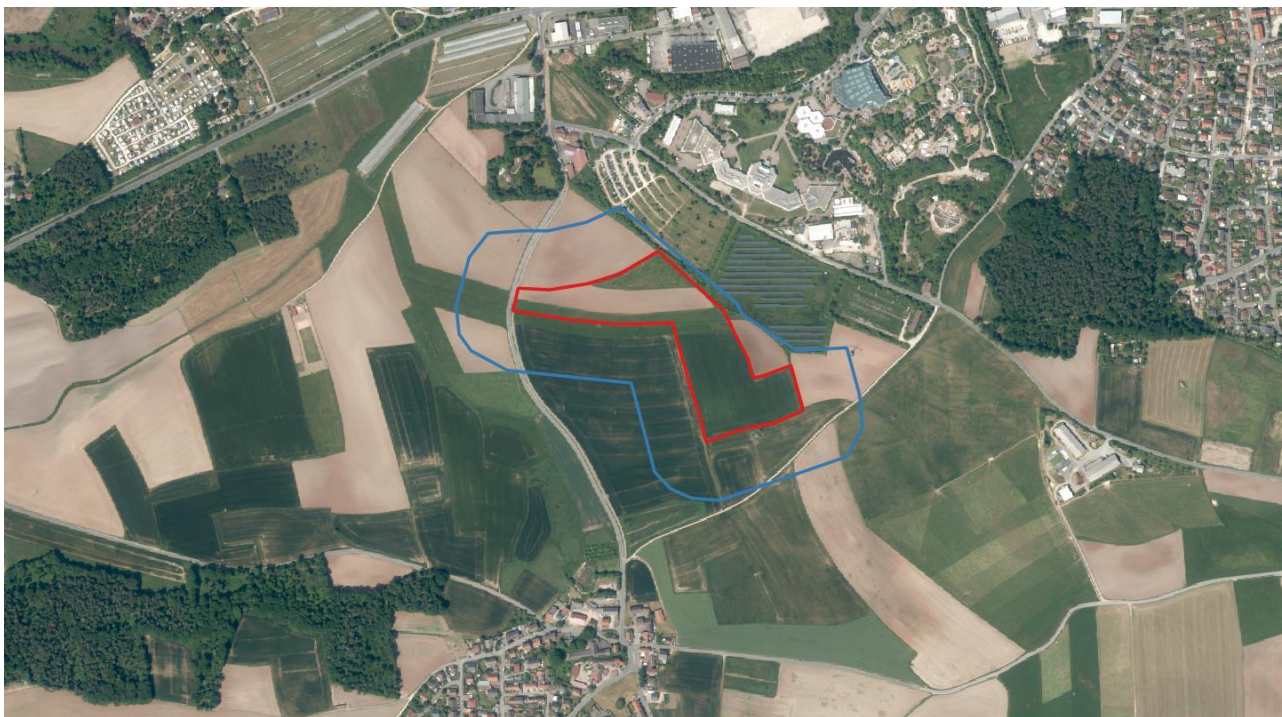
## 1 Einleitung

Südlich des Stadtgebietes Zirndorf in der Gemeinde Leichendorf soll ein Solarpark mit ca. 4ha entstehen. Im Norden grenzt das Vorhabensgebiet an einen bestehenden Solarpark und an den Parkplatz eines Freizeitparks an. Diese beiden Bereiche sind an ihren Außengrenzen durch teils hohe Hecken und Gehölzstrukturen umgeben. Die Fläche wird von zwei Hochspannungsleitungen gekreuzt. Im Westen verläuft die Schwabacherstraße, welche eine Verbindungsstraße nach Lind darstellt. Die Flächen des Vorhabensgebietes liegen in einer offenen Agrarlandschaft, im Jahr 2024 wurde ein Teil der Fläche als Christbaumplantage und der andere Teil ackerbaulich, bzw. als Grünland genutzt. Die Bäume werden vor Beginn der Bautätigkeiten geräumt.

Die Betrachtung der Wirkung eines solchen Bauvorhabens ist ein wichtiger Teil innerhalb der Planung. Diese Wirkung reicht oft über die betroffene Fläche selbst hinaus. Da offene Landschaften häufig von bodenbrütenden Vogelarten besiedelt werden und diese Tiere empfindlich auf Sichtbarrieren wie z.B. Hecken oder Bebauung reagieren, ist eine Erfassung der Vögel vorgesehen. Zu diesen Strukturen halten die Tiere einen Mindestabstand ein. Um diese Meidung zu berücksichtigen, wurde das Untersuchungsgebiet, innerhalb welchem kartiert wurde, im Offenland 100 m größer gefasst (Abb. 2). Somit wurden auch innerhalb der geschaffenen Pufferzone alle relevanten Tierarten erfasst. Das relevante Untersuchungsgebiet entspricht dem Wirkraum auf die potenziell vorkommenden Arten.



**Abbildung 2:** Übersicht über das Untersuchungsgebiet für den Solarpark in Zirndorf; (Quelle: Open Street Map)



**Abbildung 3:** Übersicht über das Untersuchungsgebiet für den Solarpark in Zirndorf (Luftbild, Quelle: Bayernatlas)



**Abbildung 4:** Ansicht des Untersuchungsgebiet von Süden nach Norden. (Foto: Bachmann Artenschutz GmbH)



**Abbildung 5:** Ansicht der Christbaumplantage im Norden des Untersuchungsgebietes. (Foto: Bachmann Artenschutz GmbH)

Unter Absprache mit der Unteren Naturschutzbehörde des Landratsamtes Fürth wird in diesem Zusammenhang das Untersuchungsgebiet auf die Artengruppen Vögel und Reptilien geprüft.

### 1.1 Rechtliche Grundlagen

Die mögliche projektbedingte Betroffenheit europarechtlich geschützter Arten i. S. der artenschutz-rechtlichen Vorgaben des **§ 44 Abs. 1 BNatSchG** i.V.m. **§ 44 Abs. 5 BNatSchG** ist im Rahmen eines Fachbeitrages zu überprüfen. Aus diesem Grund wurde die Bachmann Artenschutz GmbH beauftragt, den vorliegenden Fachbeitrag zur saP zu erarbeiten.

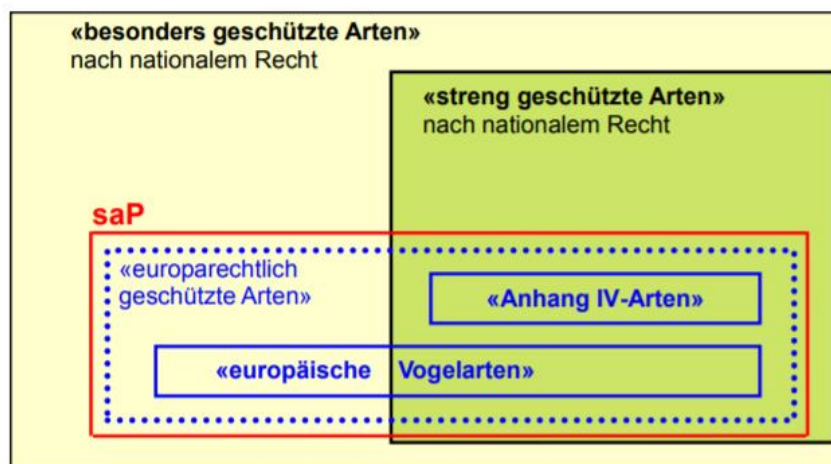
Die streng und besonders geschützten Arten sind in **§ 7 Abs. 2 Nr. 13 und Nr. 14 BNatSchG** definiert. Bei den **besonders geschützten Arten** handelt es sich gem. § 7 Abs. 2 Nr. 13 BNatSchG um Tier- und Pflanzenarten, die in Anhang A oder B der EG-Artenschutzverordnung aufgeführt sind. Besonders geschützt sind darüber hinaus die Arten des Anhangs IV der FFH-Richtlinie, alle europäischen Vogelarten i. S. des Art. 1 der Vogelschutzrichtlinie sowie Tier- und Pflanzenarten der Anlage 1 Spalte 2 und 3 zu § 1 Bundesartenschutzverordnung (BArtSchV).

Die **streng geschützten Arten** sind eine Teilmenge der besonders geschützten Arten. Streng geschützt sind die Arten des Anhangs A der EG-Artenschutzverordnung, des Anhangs IV der FFH-Richtlinie sowie der Anlage 1 Spalte 3 zu § 1 BArtSchV.

Im Rahmen der saP sind grundsätzlich alle in Bayern vorkommenden Arten der folgenden zwei Gruppen zu berücksichtigen:

1. die Tier- und Pflanzenarten des Anhangs IV der FFH-Richtlinie
2. die europäischen Vogelarten entsprechend Art. 1 VRL

*Anmerkung: Die grundsätzlich ebenfalls zu berücksichtigenden „Verantwortungsarten“ nach § 54 Abs. 1 Nr. 2 BNatSchG müssen erst in einer neuen Bundesartenschutzverordnung bestimmt werden. Wann diese vorgelegt werden wird, ist derzeit nicht bekannt.*



**Abbildung 6:** Übersicht über die Beziehung der verschiedenen nationalen und europäischen Schutzkategorien der Tier- und Pflanzenarten zueinander (aus LfU 2018)

Gemäß **§ 44 Abs. 1 BNatSchG** ist es verboten:

- wildlebenden Tieren der besonders geschützten Arten nachzustellen, sie zu fangen, zu verletzen oder zu töten oder ihre Entwicklungsformen aus der Natur zu entnehmen, zu beschädigen oder zu zerstören,
- wildlebende Tiere der streng geschützten Arten und der europäischen Vogelarten während der Fortpflanzungs-, Aufzucht-, Mauser-, Überwinterungs- und Wanderungszeiten erheblich zu stören; eine erhebliche Störung liegt vor, wenn sich durch die Störung der Erhaltungszustand der lokalen Population einer Art verschlechtert,
- Fortpflanzungs- oder Ruhestätten der wildlebenden Tiere der besonders geschützten Arten aus der Natur zu entnehmen, zu beschädigen oder zu zerstören,
- wildlebende Pflanzen der besonders geschützten Arten oder ihre Entwicklungsformen aus der Natur zu entnehmen, sie oder ihre Standorte zu beschädigen oder zu zerstören.

Um Verstöße gegen die genannten Verbote durch das Vorhaben zu vermeiden, werden im vorliegenden Fachbeitrag einzuhaltende Schutzmaßnahmen und CEF-Maßnahmen (vorgezogene Ausgleichsmaßnahmen) formuliert (siehe Kapitel 4). Dazu ist §44 Abs.5 BNatSchG zu beachten:

#### **§44 Absatz 5 BNatSchG:**

Für nach **§ 15 Absatz 1 BNatSchG** unvermeidbare Beeinträchtigungen durch Eingriffe in Natur und Landschaft, die nach § 17 Abs. 1 oder Abs. 3 BNatSchG zugelassen oder von einer Behörde durchgeführt werden, sowie für Vorhaben im Sinne des § 18 Abs. 2 Satz 1 BNatSchG gelten die Zugriffs-, Besitz- und Vermarktungsverbote nach Maßgabe der Sätze 2 bis 5. Sind in Anhang IV Buchstabe a der FFH-Richtlinie aufgeführte Tierarten, europäische Vogelarten oder solche Arten betroffen, die in einer Rechtsverordnung nach § 54 Absatz 1 Nummer 2 aufgeführt sind, liegt ein Verstoß gegen

- das Tötungs- und Verletzungsverbot nach Abs. 1 Nr. 1 nicht vor, wenn die Beeinträchtigung durch den Eingriff oder das Vorhaben das Tötungs- und Verletzungsrisiko für Exemplare der betroffenen Arten nicht signifikant erhöht und diese Beeinträchtigung bei Anwendung der gebotenen, fachlich anerkannten Schutzmaßnahmen nicht vermieden werden kann,
- das Verbot des Nachstellens und Fangens wildlebender Tiere und der Entnahme, Beschädigung oder Zerstörung ihrer Entwicklungsformen nach Abs. 1 Nr. 1 nicht vor, wenn die Tiere oder ihre Entwicklungsformen im Rahmen einer erforderlichen Maßnahme, die auf den Schutz der Tiere vor Tötung oder Verletzung oder ihrer Entwicklungsformen vor Entnahme, Beschädigung oder Zerstörung und die Erhaltung der ökologischen Funktion der Fortpflanzungs- oder Ruhestätten im räumlichen Zusammenhang (= CEF-Maßnahmen) gerichtet ist, beeinträchtigt werden und diese Beeinträchtigungen unvermeidbar sind,
- das Verbot nach Abs. 1 Nr. 3 nicht vor, wenn die ökologische Funktion der von dem Eingriff oder Vorhaben betroffenen Fortpflanzungs- und Ruhestätten im räumlichen Zusammenhang weiterhin erfüllt wird.

Soweit erforderlich, können auch vorgezogene Ausgleichsmaßnahmen festgelegt werden (= CEF-Maßnahmen). Für Standorte wildlebender Pflanzen der in Anhang IV b der FFH-Richtlinie aufgeführten Arten gilt dies entsprechend.

Bei **nicht vermeidbaren Verbotstatbeständen** ist der **§ 45 Abs. 7 BNatSchG** zu prüfen. Dieser regelt die Ausnahmegründe der für Naturschutz und Landschaftspflege zuständigen Behörden von den o. g. Verbotstatbeständen.



**In dem vorliegendem Fachbeitrag zur saP wurde überprüft, ob**

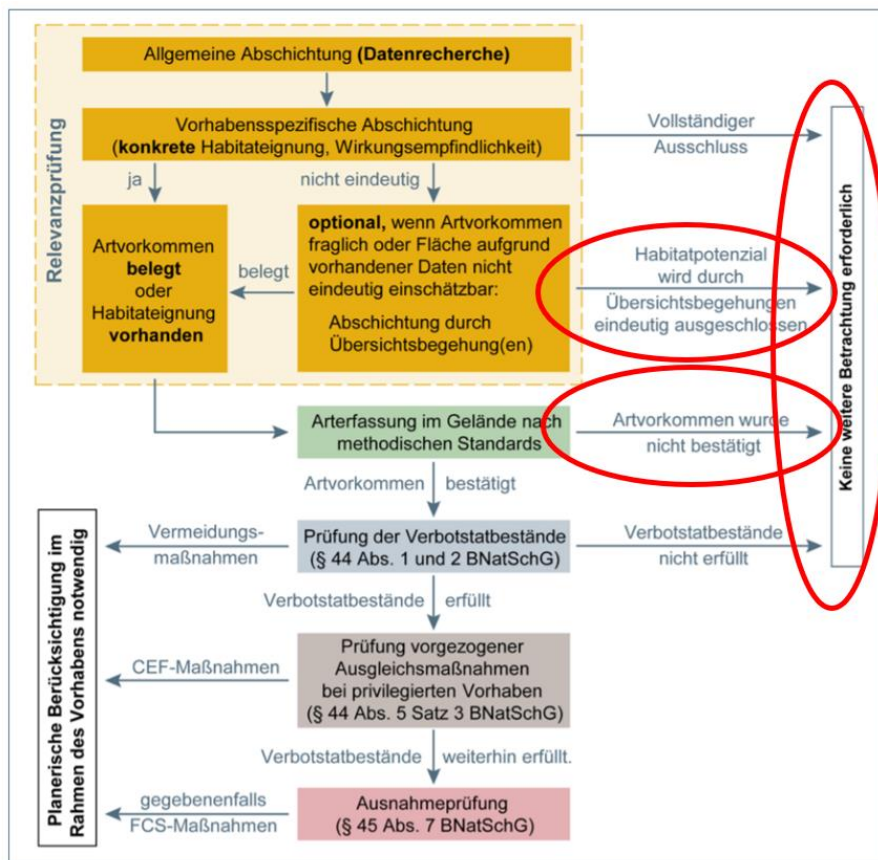
- artenschutzrechtliche Verbotstatbestände nach § 44 Abs. 1 i.V.m. Abs. 5 BNatSchG bezüglich der gemeinschaftsrechtlich geschützten Arten (alle europäischen Vogelarten, Arten des Anhangs IV FFH-Richtlinie) durch das Vorhaben erfüllt werden,
- ggf. die naturschutzfachlichen Voraussetzungen für eine Ausnahme von den Verboten gem. § 45 Abs. 7 BNatSchG erfüllt sind.

Anmerkung zum Kasten:

Über die o.g. „europarechtlich geschützten“ Gruppen hinaus ist nach nationalem Recht noch eine große Anzahl weiterer Arten „besonders oder streng geschützt“. Diese sind nicht Gegenstand des Fachbeitrags zur saP. Für diese Arten liegt nach § 44 Abs. 5 Satz 5 BNatSchG bei Handlungen zur Durchführung eines Eingriffs oder Vorhabens kein Verstoß gegen die Zugriffs-, Besitz- und Vermarktungsverbote des § 44 Abs. 1 BNatSchG vor. Inwieweit einzelne dieser nach nationalem Recht besonders oder streng geschützten Arten bei einer Neufassung der Bundesartenschutzverordnung (s.o.) künftig als „nationale Verantwortungsarten“ wieder zu Prüfgegenständen des Fachbeitrages zur saP werden, bleibt bis zur entsprechenden Neufassung der Bundesartenschutzverordnung dahingestellt. Die Nichtberücksichtigung von Arten im Rahmen des Fachbeitrages zur saP bedeutet jedoch nicht, dass dieses Artenspektrum bei der naturschutzfachlichen Bewertung völlig außer Betracht bleiben kann. Die Arten sind weiterhin Gegenstand der Eingriffsregelung. Die Eingriffsregelung als naturschutzrechtliche Auffangregelung hat mit ihrer Eingriffsdefinition und Folgenbewältigungskaskade einen umfassenden Ansatz, der den Artenschutz insgesamt und damit auch diese Arten als Teil des Naturhaushaltes umfasst (§ 14 Abs. 1 i.V.m. § 1 Abs. 2 und 3 BNatSchG).

Sogenannte „**Allerweltsarten**“, die zwar im Raum vorkommen können, bei denen aber Beeinträchtigungen i. S. der Verbote des § 44 Abs. 1 bis 4 BNatSchG ohne vertiefende Prüfung auszuschließen sind, bleiben unberücksichtigt. Für diese Arten sind die Verbotstatbestände in der Regel nicht zutreffend, da aufgrund ihrer Häufigkeit und Anpassungsfähigkeit davon ausgegangen werden kann, dass die ökologische Funktion ihrer Fortpflanzungs- und Ruhestätten im räumlichen Zusammenhang (bezogen auf § 44 Abs. 1 Nr. 3 BNatSchG) weiterhin erhalten bleibt bzw. sich der Erhaltungszustand ihrer lokalen Population nicht signifikant verschlechtert (§ 44 Abs. 1 Nr. 2 BNatSchG). Daher müssen diese häufigen Arten keiner ausführlichen Prüfung unterzogen werden, soweit keine größere Anzahl Individuen/ Brutpaare betroffen sind.

Arten, die bei den Kartierarbeiten im Untersuchungsgebiet trotz Einhaltung der Methodenstandards nicht aufgefunden werden konnten, werden laut Arbeitshilfe zur speziellen artenschutzrechtlichen Prüfung – Prüfablauf (LfU 2020c) nicht weiter berücksichtigt (siehe nachfolgende Abbildung).



**Abbildung 7:** Prüfablauf laut LfU 2020c (dort Abbildung 1)

## 1.2 Datengrundlagen

Als Datengrundlagen wurden herangezogen:

- Planunterlagen vom November 2023
- Auswertung vorhandener behördlichen Daten: ASK, ABSP, Biotopkartierung
- Artinformationen des LfU: <https://www.lfu.bayern.de/natur/sap/arteninformationen>
- Ortsbegehungen zur Erfassung der Strukturen im Untersuchungsgebiet, siehe Kapitel 1.3
- Erhebung faunistischer Daten: 5 Begehungen zu ausgewählten Artengruppen (Vögel, Reptilien) April-Juni 2024
- Arteninformationen zu Arten des Anhangs IV der FFH-Richtlinie des BfN (Bundesamt für Naturschutz 2019)
- BayernAtlas (Bayerisches Staatsministerium der Finanzen und für Heimat, 2020)

### 1.3 Methodisches Vorgehen

Methodisches Vorgehen und Begriffsabgrenzungen der nachfolgenden Untersuchung stützen sich auf die mit Schreiben des Bayerischen Staatsministeriums für Wohnen, Bau und Verkehr vom 20. August 2018 Az.: G7-4021.1-2-3 eingeführten „Hinweise zur Aufstellung naturschutzfachlicher Angaben zur speziellen artenschutzrechtlichen Prüfung in der Straßenplanung (saP)“ mit Stand 08/2018. Berücksichtigt sind außerdem die Hinweise der Internet-Arbeitshilfe des Bayerischen Landesamtes für Umwelt zur speziellen Artenschutzrechtlichen Prüfung bei der Vorhabenzulassung (LfU Stand 2020a, 2020b, 2020c, 2021).

#### Das systematische Vorgehen gliedert sich in 5 Prüfschritte:

1. Relevanzprüfung („Abschichtung“) aller in Bayern vorkommenden, europarechtlich geschützten Arten nach festgelegten Kriterien mit der saP-Internetarbeitshilfe des LfU.  
  
„Prüfrelevant“ sind die europarechtlich geschützten Arten dann, wenn sie in dem vom Projekt betroffenen Raum vorkommen und zudem von der Maßnahme beeinträchtigt werden könnten, d. h. sensibel gegenüber den zu erwartenden Wirkungen sind (siehe Kap. 2).
2. Bestandserfassung der vorkommenden, europarechtlich geschützten Arten bzw. Potentialanalyse im Untersuchungsgebiet sowie ggf. Auswertung weiterer, zur Verfügung stehender Informationen (Kap. 1.2).
3. Prüfung der Verbotstatbestände im Hinblick auf die projektbedingten Wirkungen, ggfs. Festlegung von Vermeidungs- und Minderungsmaßnahmen bzw. vorgezogene Ausgleichsmaßnahmen. Die projektbedingte Betroffenheit der Arten wird in Artenblättern dargestellt.
4. Ausnahmeprüfung nach § 45 Abs. 7 BNatSchG, falls erforderlich
5. Berücksichtigung von sonstigen Artenschutzbelangen, falls zutreffend

Das relevante Untersuchungsgebiet entspricht dem Wirkraum auf die potenziell vorkommenden Arten.

Arten, die zwar im Untersuchungsgebiet vorkommen bzw. vorkommen können, bei denen auf Grundlage der zu erwartenden Projektwirkungen erhebliche Beeinträchtigungen aber ausgeschlossen werden können, bleiben bei den weiteren Prüfschritten unberücksichtigt.

Nachweise der **Avifauna** wurden durch Sichtbeobachtungen, mit einem Fernglas (Meopta 10\*42 HD) sowie durch Verhören ermittelt. Alle Beobachtungen werden auf Karten und Luftbildern notiert und am Ende des Beobachtungszeitraumes ausgewertet. Der Brutstatus wurde nach allgemein gültigen Regeln beurteilt (SÜDBECK et al., 2005).

**Tabelle 1:** Zeit und Wetterbedingungen während der Begehungen zur Erfassung der Avifauna

Artengruppe	Datum	Beginn	Ende	Stunden	Wetter
Brutvögel	28.03.2024	8:00	9:00	1	8°C, leicht bewölkt, leichte Brise
Brutvögel	29.04.2024	8:00	9:00	1	12°C, sonnig, leichte Briese
Brutvögel	07.05.2024	7:30	8:30	1	11°C, leicht bewölkt, leichte Briese

Brutvögel	22.05.2024	6:00	7:00	1	10°C, sonnig, leichte Briese
Brutvögel	12.06.2024	5:30	6:30	1	7°C, sonnig, leichte Briese

Das methodische Vorgehen zur Erfassung der **Zauneidechse** erfolgt über die Erhebung der Aktivität im Untersuchungsgebiet. Für die Datenerhebung sind vier Begehungen bei sonnigem Wetter an ausgewählten Bereichen mit einer Geschwindigkeit von 250 m/h durchgeführt worden. Hierbei wurden für die Art relevante Strukturen gezielt abgesucht. Das Auswahlkriterium ist unter anderem eine lückige Vegetation mit sonnenexponierter Lage. Grabfähiges Material und Versteckmöglichkeiten (zur Reproduktion und Wintereinstand) wurden mit berücksichtigt. Auf das Auslegen künstlicher Versteckmöglichkeiten wurde verzichtet, da diese in einem nicht relevanten Maß von der Zauneidechse besucht werden.

**Tabelle 2:** Zeit und Wetterbedingungen während der Begehungen zur Erfassung der Zauneidechse

Artengruppe	Datum	Beginn	Ende	Stunden	Wetter
Reptilien	29.04.2024	10:30	11:30	1	15°C, sonnig, leichte Briese
Reptilien	07.05.2024	9:30	10:30	1	14°C, sonnig, leichte Briese
Reptilien	22.05.2024	10:30	11:30	1	15°C, sonnig, leichte Briese
Reptilien	12.06.2024	9:30	10:30	1	12°C, sonnig, leichte Briese

## **2 Wirkungen des Vorhabens auf Fauna und Flora**

Wirkfaktoren, die in der Regel Beeinträchtigungen und Störungen der europarechtlich geschützten Tier- und Pflanzenarten i. S. der Verbotstatbestände nach § 44 Abs. 1 BNatSchG verursachen können, sind nachfolgend aufgeführt.

### **2.1 Baubedingte Wirkfaktoren**

Baubedingte Wirkfaktoren sind überwiegend zeitlich begrenzte Wirkfaktoren, die während der Bauphase verursacht werden. Baubedingte Wirkungen ergeben sich aus der unmittelbaren Bautätigkeit. Bei diesem Vorhaben scheinen folgende Faktoren relevant:

- Vorübergehende Flächeninanspruchnahme durch Baustelleneinrichtungen
- Emissionen im Baubetrieb: Lärm, Abgas, Schadstoffe, Staub, Erschütterungen und optische Reize (Licht, Anwesenheit von Menschen): in der Regel Subsumierung mit betriebsbedingten, mittelbaren Auswirkungen
- Beeinträchtigung durch Bautätigkeiten
- Störung, Verletzung und Tötung von brütenden Vögeln und Zerstörung derer Nester und Gelege durch Gehölzentfernungen innerhalb der Vogelbrutzeit

### **2.2 Anlagenbedingte Wirkfaktoren**

Anlagebedingte Wirkfaktoren sind die dauerhaften, von den baulichen Anlagen verursachten Beeinträchtigungen. Anlagebedingte Wirkungen ergeben sich aus den dauerhaften (neuen) Anlagen. Bei diesem Vorhaben scheinen folgende Faktoren relevant:

- Dauerhafter Habitatverlust durch Überbauung der betroffenen Fläche
- Veränderung des Landschaftsbildes (Kulissenwirkung)
- Zerschneidung der Lebensräume durch Errichtung von Zäunen

### **2.3 Betriebsbedingte Wirkfaktoren**

Betriebsbedingte Wirkfaktoren sind die mit dem Betrieb verbundenen Wirkungen. Bei diesem Vorhaben spielen folgende Faktoren eine Rolle:

- Verletzung und Tötung von Tieren während der Pflege des Solarparks

### 3 Bestand und Darlegung der Betroffenheit von Arten

Es ergeben sich aus § 44 Abs.1 Nrn. 1 bis 3 i.V.m. Abs. 5 BNatSchG für nach § 15 Absatz 1 BNatSchG unvermeidbare Beeinträchtigungen durch Eingriffe in Natur und Landschaft, die nach § 17 Absatz 1 oder Absatz 3 BNatSchG zugelassen oder von einer Behörde durchgeführt werden, folgende Verbote:

**Schädigungsverbot von Lebensstätten** (siehe Nr. 2.1 der Formblätter):

Beschädigung oder Zerstörung von Fortpflanzungs- und Ruhestätten.

Abweichend davon liegt ein Verbot nicht vor, wenn die ökologische Funktion der von dem Eingriff oder Vorhaben betroffenen Fortpflanzungs- oder Ruhestätten im räumlichen Zusammenhang weiterhin erfüllt wird (§ 44 Abs. 5 Satz 2 Nr. 3 BNatSchG).

**Störungsverbot** (siehe Nr. 2.2 der Formblätter):

Erhebliches Stören von Tieren während der Fortpflanzungs-, Aufzucht-, Mauser-, Überwinterungs- und Wanderungszeiten.

Ein Verbot liegt vor, wenn sich durch die Störung der Erhaltungszustand der lokalen Population der betroffenen Arten verschlechtert (§ 44 Abs. 1 Nr. 2 BNatSchG).

**Tötungs- und Verletzungsverbot** (siehe Nr. 2.3 der Formblätter):

Fang, Verletzung oder Tötung von Tieren sowie Beschädigung, Entnahme oder Zerstörung ihrer Entwicklungsformen bei Errichtung oder durch die Anlage des Vorhabens sowie durch die Gefahr von Kollisionen im Straßenverkehr.

Abweichend davon liegt ein Verbot nicht vor,

wenn die Beeinträchtigung durch den Eingriff oder das Vorhaben das Tötungs- und Verletzungsrisiko für Exemplare der betroffenen Arten nicht signifikant erhöht und diese Beeinträchtigung bei Anwendung der gebotenen, fachlich anerkannten Schutzmaßnahmen nicht vermieden werden kann (§ 44 Abs. 5 Satz 2 Nr. 1 BNatSchG);

wenn die Tiere oder ihre Entwicklungsformen im Rahmen einer erforderlichen Maßnahme, die auf den Schutz der Tiere vor Tötung oder Verletzung oder ihrer Entwicklungsformen vor Entnahme, Beschädigung oder Zerstörung und die Erhaltung der ökologischen Funktion der Fortpflanzungs- oder Ruhestätten im räumlichen Zusammenhang gerichtet ist, beeinträchtigt werden und diese Beeinträchtigungen unvermeidbar sind (§ 44 Abs. 5 Satz 2 Nr. 2 BNatSchG).

### **3.1 Pflanzenarten nach Anhang IV b) der FFH-Richtlinie**

Im Untersuchungsgebiet kommen keine europarechtlich geschützten Pflanzenarten (FFH-Richtlinie Anhang IV b) vor.

### **3.2 Tierarten nach Anhang IV a) der FFH-Richtlinie**

#### **3.2.1 Säugetiere**

Im Untersuchungsgebiet kommen keine geeigneten Habitatstrukturen für nach Anhang IV a) der FFH-Richtlinie geschützten Artengruppen Säugetiere vor.

Das Untersuchungsgebiet fungiert mit hoher Wahrscheinlichkeit als Nahrungshabitat für jagende Fledermäuse. Diese Funktion wird vom Errichten einer PV-Anlage bei Beachtung der Maßnahmen nicht negativ beeinträchtigt.

Es werden keine artenschutzrechtlichen Verbotstatbestände erfüllt.

#### **3.2.2 Reptilien**

Nach den natürlichen Verbreitungsgebieten der Reptilienarten des Anhangs IV der FFH-Richtlinie und Auswertung der weiteren Datengrundlagen sind im Untersuchungsgebiet nur Vorkommen der Zauneidechse möglich.

Im Untersuchungsgebiet kommen keine geeigneten Habitatstrukturen für nach Anhang IV a) der FFH-Richtlinie geschützten Artengruppen Reptilien vor und die gezielte Suche während der durchgeführten Begehungen erbrachte keinen Nachweis einer Zauneidechse im Untersuchungsgebiet.

Es werden keine artenschutzrechtlichen Verbotstatbestände erfüllt.

#### **3.2.3 Amphibien, Libellen, Käfer, Tagfalter und Weichtiere**

Im Untersuchungsgebiet kommen keine geeigneten Habitatstrukturen für nach Anhang IV a) der FFH-Richtlinie geschützten Artengruppen Amphibien, Libellen, Käfer, Tagfalter und Weichtiere vor.

Es werden keine artenschutzrechtlichen Verbotstatbestände erfüllt.

### 3.3 Europäische Vogelarten nach Art. 1 der Vogelschutz-Richtlinie



**Abbildung 8:** Ergebnisse der Kartierungen 2024: Dg = Dorngrasmücke, G = Goldammer, Hä = Bluthänfling, Nt = Neuntöter, N = Nachtigall, Re = Rebhuhn, St = Wiesenschafstelze, Sti = Stieglitz.

Im Untersuchungsgebiet konnten keine Feldlerchen nachgewiesen werden, was auf Grund der kreuzenden Hochspannungsleitung zu erwarten war.

Im Bereich des Offenlandes konnten zwei Reviere der **Wiesenschafstelze** nachgewiesen werden. *Auf Grund der Entfernung eines der Brutreviere zum geplanten Vorhaben und der verbesserten Nahrungsgrundlage durch einen extensiv bewirtschafteten Solarpark, ist von Betroffenheit eines Wiesenschafstelzen - Brutpaares auszugehen.*

In der Christbaumplantage und in den Heckenbereichen entlang des Parkplatzes konnten zwei Reviere des **Neuntöters**, vier Reviere der **Goldammer**, ein Revier des **Bluthänflings**, zwei Reviere des **Stieglitzes**, zwei Reviere der **Nachtigall** und eines der **Dorngrasmücke** nachgewiesen werden, ebenso wurden die Rufe von **Rebhühnern** verortet. Sowohl die Heckenbrüter als auch das Rebhuhn können vom Bau einer Solaranlage profitieren, wenn dadurch das Nahrungsangebot gesteigert wird. Da ein Teil der Heckenbrüter sich im Bereich der Christbaumplantage (Monokultur) aufhalten, stellt hier eine Eingrünung des Solarparks mit einheimischen Sträuchern eine Aufwertung des Lebensraums dar. Dass das Rebhuhn Solarparks bei geeigneter Gestaltung und Pflege erfolgreich als Lebensraum besiedelt, zeigt sich insbesondere im vorliegenden Fall an dem erfassten Revier im nordöstlich befindlichen, bestehenden Solarpark.

Neben den saP - relevanten Arten konnten einige sog. Allerweltsarten festgestellt werden, diese können auch von einem extensiv bewirtschafteten Solarpark profitieren. Da dieser eine bessere Nahrungsgrundlage im Vergleich zu einer intensiv bewirtschafteten Ackerfläche darstellt.



**Tabelle 3:** Schutzstatus und Gefährdung der im Untersuchungsgebiet nachgewiesenen und potenziell vorkommenden Vogelarten, Legende siehe Abkürzungsverzeichnis am Beginn dieses Fachbeitrags.

Deutscher Name	Wissenschaftl. Name	RL D	RL BY	Erhaltungszustand
Bluthänfling	<i>Linaria cannabina</i>	3	2	ungünstig - schlecht
Dorngrasmücke	<i>Sylvia communis</i>	V	-	günstig
Goldammer	<i>Emberiza citrinella</i>	-	V	günstig
Neuntöter	<i>Lanius collurio</i>	V	-	günstig
Nachtigall	<i>Luscinia megarhynchos</i>	-	-	günstig
Rebhuhn	<i>Perdix perdix</i>	2	2	ungünstig – schlecht
Stieglitz	<i>Carduelis carduelis</i>	V	-	ungünstig – unzureichend
Wiesenschafstelze	<i>Motacilla flava</i>	-	-	günstig

### Ökologische Gilde der Heckenbrüter

**Bluthänfling (*Linaria cannabina*), Dorngrasmücke (*Sylvia communis*), Goldammer (*Emberiza citrinella*), Neuntöter (*Lanius collurio*), Nachtigall (*Luscinia megarhynchos*) Stieglitz (*Carduelis carduelis*)**

**Europäische Vogelart** nach VRL

#### 1 Grundinformationen

Die oben genannten Vogelarten sind typische Bewohner der Feldgehölze, Hecken und Waldränder sowie Siedlungsbereiche. Viele dieser Vogelarten gehören zu den sogenannten „Allerweltsarten“. Diese Vögel treten in einer solchen Häufigkeit auf, dass durch das Bauvorhaben nicht mit einer Verschlechterung der lokalen Population zu rechnen ist. Eine Tötung oder Verletzung dieser Arten ist dennoch zu vermeiden.

#### Bluthänfling

**Rote-Liste Status Deutschland: 3      Bayern: 2**

**Art im UG:**  nachgewiesen       potenziell möglich

**Erhaltungszustand** der Art auf Ebene der kontinentalen Region

günstig       ungünstig – unzureichend       ungünstig – schlecht

Die primären Lebensräume des Bluthänflings sind sonnige und eher trockene Flächen, wie etwa Magerrasen in Verbindung mit Hecken und Sträuchern, Wacholderheiden, Waldränder mit randlichen Fichtenschonungen, Anpflanzungen von Jungfichten, begleitet von einer niedrigen, samentragenden Krautschicht. Als Brutvogel in der halboffenen, hecken- und buschreichen Kulturlandschaft kommt die Art auch am Rand von Ortschaften vor.

Innerhalb der Siedlungen bieten Gärten, Friedhöfe, Grünanlagen und Obstplantagen in der Brutzeit das geeignete Umfeld. Eine artenreiche Wildkrautflora spielt für die Ernährung fast das ganze Jahr über eine wichtige Rolle.

**Lokale Population:**

Die lokale Population erstreckt sich hier über die halboffene Landschaft westlich von Oberasbach und Zirndorf.

Der **Erhaltungszustand** der **lokalen Population** wird demnach bewertet mit:

hervorragend (A)     gut (B)     mittel – schlecht (C)     unbekannt (D)

**Dorngrasmücke**

**Rote-Liste Status Deutschland: -Bayern: -**

**Art im UG:**  nachgewiesen     potenziell möglich

**Erhaltungszustand** der Art auf Ebene der kontinentalen Region

günstig     ungünstig – unzureichend     ungünstig – schlecht

Mehr als die anderen Grasmücken ist die Dorngrasmücke Brutvogel der offenen Landschaft, die mit Hecken und Büschen oder kleinen Gehölzen durchsetzt ist. Extensiv genutzte Agrarflächen werden bevorzugt besiedelt; kleinere Waldgebiete werden am Rand, auf größeren Kahlschlägen und Lichtungen besiedelt. In Bayern sind neben Heckenlandschaften verbuschte Magerrasenlebensräume, Bahndämme und Kiesgruben von Bedeutung, die Brut- und Nahrungshabitat im gleichen Lebensraum kombinieren.

**Lokale Population:**

Die lokale Population erstreckt sich hier über die halboffene Landschaft westlich von Oberasbach und Zirndorf.

Der **Erhaltungszustand** der **lokalen Population** wird demnach bewertet mit:

hervorragend (A)     gut (B)     mittel – schlecht (C)     unbekannt (D)

**Goldammer**

**Rote-Liste Status Deutschland: -    Bayern: -**

**Art im UG:**  nachgewiesen     potenziell möglich

**Erhaltungszustand** der Art auf Ebene der kontinentalen Region

günstig     ungünstig – unzureichend     ungünstig – schlecht

Die Goldammer ist ein Bewohner der offenen, aber reich strukturierten Kulturlandschaft. Ihre Hauptverbreitung hat sie in Wiesen- und Ackerlandschaften, die reich mit Hecken, Büschen und kleinen Feldgehölzen durchsetzt

sind, sowie an Waldrändern. Ebenso findet man sie an Gräben und Ufern mit vereinzelt Büschen, auf Sukzessionsflächen in Sand- und Kiesabbaugebieten und selbst in Straßenrandpflanzungen. Durch die Intensivierung der Landwirtschaft verschlechtert sich das Nahrungsangebot für die Art zusehends.

**Lokale Population:**

Die lokale Population erstreckt sich hier über die halboffene Landschaft westlich von Oberasbach und Zirndorf.

Der **Erhaltungszustand** der **lokalen Population** wird demnach bewertet mit:

hervorragend (A)     gut (B)     mittel – schlecht (C)     unbekannt (D)

**Nachtigall**

**Rote-Liste Status Deutschland: -Bayern: -**

Art im UG:  nachgewiesen     potenziell möglich

**Erhaltungszustand** der Art auf Ebene der kontinentalen Region

günstig     ungünstig – unzureichend     ungünstig – schlecht

Die Nachtigall brütet in Bayern vor allem in Weich- und Hartholzauen der Flusstäler. In ihrem nordbayerischen Hauptverbreitungsgebiet ist sie aber auch typisch für lichte und gebüschreiche Eichenwälder (feucht und auch trocken) sowie klimabegünstigte Trockenhänge mit Buschwerk und Weinberggelände. In Unterfranken brütet sie auch in Parkanlagen und alten Gärten innerhalb von Städten.

**Lokale Population:**

Die lokale Population erstreckt sich hier über die halboffene Landschaft westlich von Oberasbach und Zirndorf.

Der **Erhaltungszustand** der **lokalen Population** wird demnach bewertet mit:

hervorragend (A)     gut (B)     mittel – schlecht (C)     unbekannt (D)

**Neuntöter**

**Rote-Liste Status Deutschland: -Bayern: V**

Art im UG:  nachgewiesen     potenziell möglich

**Erhaltungszustand** der Art auf Ebene der kontinentalen Region

günstig     ungünstig – unzureichend     ungünstig – schlecht

Der Neuntöter brüdet in trockener und sonniger Lage in offenen und halboffenen Landschaften, die mit Büschen, Hecken, Feldgehölzen und Waldrändern ausgestattet sind. Waldlichtungen, sonnige Böschungen, jüngere Fichtenschonungen, aufgelassene Weinberge, Streuobstflächen und nicht mehr genutzte Sand- und Kiesgruben werden besiedelt. Zu den wichtigsten Niststräuchern zählen Brombeere, Schlehe, Weißdorn und Heckenrose. Höhere Einzelsträucher werden als Jagdwarten und Wachplätze genutzt. Neben der vorherrschenden Flugjagd bieten vegetationsfreie, kurzrasige und beweidete Flächen Möglichkeiten zur Bodenjagd. Die Nahrungsgrundlage des Neuntöters sind mittelgroße und große Insekten sowie regelmäßig auch Feldmäuse.

**Lokale Population:**

Die lokale Population erstreckt sich hier über die halboffene Landschaft westlich von Oberasbach und Zirndorf.

Der **Erhaltungszustand** der **lokalen Population** wird demnach bewertet mit:

- hervorragend (A)     gut (B)     mittel – schlecht (C)     unbekannt (D)

**Stieglitz**

**Rote-Liste Status Deutschland: -Bayern: V**

Art im UG:  nachgewiesen     potenziell möglich

**Erhaltungszustand** der Art auf Ebene der kontinentalen Region

- günstig     ungünstig – unzureichend     ungünstig – schlecht

Der Stieglitz besiedelt offene und halboffene Landschaften mit mosaikartigen und abwechslungsreichen Strukturen (u.a. Obstgärten, Feldgehölze, Waldränder, Parkanlagen). Entscheidend ist hierbei auch das Vorkommen samen tragender Kraut- oder Staudenpflanzen als Nahrungsgrundlage. Geschlossene Wälder werden von der Art gemieden. Außerhalb der Brutzeit ist er oft nahrungssuchend auf Ruderalflächen, samen tragenden Staudengesellschaften, bewachsenen Flussbänken, Bahndämmen oder verwilderten Gärten anzutreffen.

**Lokale Population:**

Die lokale Population erstreckt sich hier über die halboffene Landschaft westlich von Oberasbach und Zirndorf.

Der **Erhaltungszustand** der **lokalen Population** wird demnach bewertet mit:

- hervorragend (A)     gut (B)     mittel – schlecht (C)     unbekannt (D)

**2.1 Prognose des Schädigungsverbots für Lebensstätten nach § 44 Abs. 1 Nr. 3 i. V. m. Abs. 5 Satz 1 - 3 u. 5 BNatSchG**

Durch die Rodung der Christbaumplantage wird ein Teil des Lebensraumes der Heckenbrüter zerstört. Eine entsprechende Eingrünung des Vorhabensgebiets hat im vorliegenden Fall keinen negativen Effekt auf die Feldlerche, da sich auch im potenziellen Wirkraum der Eingrünungsbereiche keine Feldlerchenreviere befinden.

Konfliktvermeidende Maßnahmen erforderlich:

- **M01:** Gehölzfällungen sind außerhalb der Schutzzeiten für Brutvögel, also im Zeitraum zwischen 1. Oktober bis 28./29. Februar durchzuführen.
- **M02:** Die unbebauten Flächen der Anlage (Flächen zwischen den Photovoltaikmodulen) sind als extensive Wiesen oder Weiden (ohne Düngung und Pestizideinsatz) zu nutzen. Es wird Selbstbegrünung oder Ein-saat von gebietsheimischem, arten- und blütenreichem Saatgut empfohlen. Die Grünflächen **im Bereich der Module** dürfen maximal zwei Mal ab Mitte Mai gemäht werden; die Randbereiche frühestens einmal ab August. Das Mahdgut ist anschließend zu entfernen. Auf allen Randstreifen des Vorhabensgebietes, besonders entlang landwirtschaftlich genutzter Verkehrs- und Fußwege, sollten Blühflächen erhalten bleiben. Diese Streifen sind in einem zweijährigen Rhythmus jeweils zur Hälfte zu mähen. Die Mahd sollte mit einem Balkenmäher durchgeführt und anschließend das anfallende Mahdgut entfernt werden. Die Mahd ist frühestens ab Anfang August vorzunehmen.
- **M03:** Als Ausgleich für die Rodung der Christbaumplantage und Verbesserung der Heckenstrukturen ist eine Entwicklung einer ortstypischen Eingrünung mit autochthonen Heckenpflanzen nötig. Diese können selbst über Stecklinge gezogen werden. Hier sind auch dornige Sträucher wie etwa Heckenrose zu bevorzugen. Einzelne Weißdornbüsche (Bäume) sind hier mit einzustreuen. Diese sind ideal für Dorngrasmücke und Neuntöter. Auf Grund der hohen Wuchskraft sind Schlehen (*Prunus spinosa*) möglichst zu vermeiden.

**Tabelle 2:** Mögliche Heckenpflanzen

Wissenschaftlicher Name	Deutscher Name	Bemerkung
<i>Cornus sanguinea</i>	Roter Hartriegel	
<i>Corylus avellana</i>	Hasel	
<i>Crataegus laevigata</i>	Zweigriffliher Weißdorn	Eventuell mit Einschränkung
<i>Crataegus monogyna</i>	Eingriffliher Weißdorn	Eventuell mit Einschränkung
<i>Euonymus europaeus</i>	Gewöhl. Pfaffenhütchen	Eventuell mit Einschränkung
<i>Lonicera nigra</i>	Schwarze Heckenkirsche	
<i>Prunus spinosa</i>	Schlehe	Nur bedingt wegen Ausbreitung
<i>Rosa canina</i>	Hundsrose	
<i>Rosa corymbifera</i>	Heckenrose	
<i>Sambucus nigra</i>	Schwarzer Holunder	
<i>Viburnum lantana</i>	Wolliger Schneeball	

CEF-Maßnahmen erforderlich: -

**Schädigungsverbot ist erfüllt:**  ja  nein

**2.2 Prognose des Störungsverbots nach § 44 Abs. 1 Nr. 2 i. V. m. Abs. 5 Satz 1, 3 u. 5 BNatSchG**

Eine Störung findet hauptsächlich während der Bauphase statt.

Konfliktvermeidende Maßnahmen erforderlich:

- **M01:** Gehölzfällungen sind außerhalb der Schutzzeiten für Brutvögel, also im Zeitraum zwischen 1. Oktober bis 28./29. Februar durchzuführen.

CEF-Maßnahmen erforderlich: -

**Störungsverbot ist erfüllt:**  ja  nein

**2.3 Prognose des Tötungs- und Verletzungsverbots nach § 44 Abs. 1 Nr. 1 i. V. m. Abs. 5 Satz 1 u. 5 BNatSchG**

Das Tötungsrisiko ist während der Bauphase erhöht.

Konfliktvermeidende Maßnahmen erforderlich:

- **M01:** Gehölzfällungen sind außerhalb der Schutzzeiten für Brutvögel, also im Zeitraum zwischen 1. Oktober bis 28./29. Februar durchzuführen.

**Tötungsverbot ist erfüllt:**  ja  nein

**Wiesenschafstelze (*Motacilla flava*)**

**Europäische Vogelart** nach VRL

**1 Grundinformationen**

**Rote-Liste Status Deutschland: -Bayern: -**

**Art im UG:**  nachgewiesen  potenziell möglich

**Erhaltungszustand** der Art auf Ebene der kontinentalen Region

günstig  ungünstig – unzureichend  ungünstig – schlecht

Die Wiesenschafstelze besiedelt heute extensiv bewirtschaftete Streu- und Mähwiesen auf nassem und wechsel-feuchtem Untergrund, sowie Viehweiden. Auch Ackeranbaugelände mit einem hohen Anteil an Hackfrüchten (Kartoffeln, Rüben) sowie Getreide- und Maisflächen zählen zu regelmäßig besetzten Brutplätzen. Der Bodenbrüter ist vor allem durch Nutzungsintensivierung und den damit einhergehenden Verlust von geeigneten Brutplätzen und Reduzierung der Nahrungsgrundlage bedroht.

**Lokale Population:**

Die lokale Population erstreckt sich hier über die halboffene Landschaft westlich von Oberasbach und Zirndorf.

Der **Erhaltungszustand** der **lokalen Population** wird demnach bewertet mit:

hervorragend (A)     gut (B)     mittel – schlecht (C)     unbekannt (D)

**2.1 Prognose des Schädigungsverbots für Lebensstätten nach § 44 Abs. 1 Nr. 3 i. V. m. Abs. 5 Satz 1 - 3 u. 5 BNatSchG**

Durch eine dichte Bebauung wird die Lebensstätte für Wiesenschafstelzen zerstört.

Konfliktvermeidende Maßnahmen erforderlich:

- **M02:** Die unbebauten Flächen der Anlage (Flächen zwischen den Photovoltaikmodulen) sind als extensive Wiesen oder Weiden (ohne Düngung und Pestizideinsatz) zu nutzen. Es wird Selbstbegrünung oder Ein-saat von gebietsheimischem, arten- und blütenreichem Saatgut empfohlen. Die Grünflächen **im Bereich der Module** dürfen maximal zwei Mal ab Mitte Mai gemäht werden; die Randbereiche frühestens einmal ab August. Das Mahdgut ist anschließend zu entfernen. Auf allen Randstreifen des Vorhabensgebietes, besonders entlang landwirtschaftlich genutzter Verkehrs- und Fußwege, sollten Blühflächen erhalten bleiben. Diese Streifen sind in einem zweijährigen Rhythmus jeweils zur Hälfte zu mähen. Die Mahd sollte mit einem Balkenmäher durchgeführt und anschließend das anfallende Mahdgut entfernt werden. Die Mahd ist frühestens ab Anfang August vorzunehmen.

CEF-Maßnahmen erforderlich: -

**Schädigungsverbot ist erfüllt:**     ja     nein

**2.2 Prognose des Störungsverbots nach § 44 Abs. 1 Nr. 2 i. V. m. Abs. 5 Satz 1, 3 u. 5 BNatSchG**

Eine Störung findet hauptsächlich während der Bauphase statt.

Konfliktvermeidende Maßnahmen erforderlich:

- **M05:** Um eine Störung, Verletzung und Tötung während der Bauarbeiten ausschließen, ist eine Vergrä-mung der Tiere im Bereich der Baustelle durch kurz mähen und halten der Baustellenbereiche nötig.

CEF-Maßnahmen erforderlich: -

**Störungsverbot ist erfüllt:**     ja     nein

**2.3 Prognose des Tötungs- und Verletzungsverbots nach § 44 Abs. 1 Nr. 1 i. V. m. Abs. 5 Satz 1 u. 5 BNatSchG**

Das Tötungsrisiko ist während der Bauphase erhöht.

Konfliktvermeidende Maßnahmen erforderlich:

- **M05:** Um eine Störung, Verletzung und Tötung während der Bauarbeiten auszuschließen, ist eine Vergrämung der Tiere im Bereich der Baustelle durch kurz mähen und halten der Baustellenbereiche nötig.

**Tötungsverbot ist erfüllt:**     ja     nein

<b>Rebhuhn (<i>Perdix perdix</i>)</b>	<b>Europäische Vogelart</b> nach VRL
<b>1 Grundinformationen</b>	
<b>Rote-Liste Status Deutschland: 2</b> <b>Bayern: 2</b>	
<b>Art im UG:</b> <input checked="" type="checkbox"/> nachgewiesen <input type="checkbox"/> potenziell möglich	
<b>Erhaltungszustand</b> der Art auf Ebene der kontinentalen Region	
<input type="checkbox"/> günstig <input type="checkbox"/> ungünstig – unzureichend <input checked="" type="checkbox"/> ungünstig – schlecht	
<p>Das Rebhuhn besiedelt vor allem offenes, reich strukturiertes Ackerland. Klein parzellierte Feldfluren mit unterschiedlichen Anbauprodukten, die von Altgrasstreifen, Staudenfluren sowie Hecken und Feldrainen durchzogen sind, bieten optimale Lebensräume. Grenzlinienstrukturen, wie Ränder von Hecken, Brachflächen, Äckern und Wegen spielen eine wichtige Rolle, ebenso Grünwege, an denen die Rebhühner ihre vielfältige Nahrung sowie Magensteine finden. Weitere Schlüsselfaktoren sind das Deckungsangebot im Jahresverlauf (Brachen im Winter) und ausreichende Insektennahrung während der Kükenaufzuchtphase.</p>	
<b>Lokale Population:</b>	
<p>Die lokale Population erstreckt sich hier über die halboffene Agrarlandschaft westlich von Oberasbach und Zirndorf.</p>	
<p>Der <b>Erhaltungszustand</b> der <b>lokalen Population</b> wird demnach bewertet mit:</p>	
<input type="checkbox"/> hervorragend (A) <input type="checkbox"/> gut (B) <input type="checkbox"/> mittel – schlecht (C) <input checked="" type="checkbox"/> unbekannt (D)	
<b>2.1 Prognose des Schädigungsverbots für Lebensstätten nach § 44 Abs. 1 Nr. 3 i. V. m. Abs. 5 Satz 1 - 3 u. 5 BNatSchG</b>	
<p>Durch den Bau des Solarparks kann es zur Zerschneidung des Lebensraumes kommen.</p>	
<input checked="" type="checkbox"/> Konfliktvermeidende Maßnahmen erforderlich:	



- **M02:** Die unbebauten Flächen der Anlage (Flächen zwischen den Photovoltaikmodulen) sind als extensive Wiesen oder Weiden (ohne Düngung und Pestizideinsatz) zu nutzen. Es wird Selbstbegrünung oder Ein-saat von gebietsheimischem, arten- und blütenreichem Saatgut empfohlen. Die Grünflächen **im Bereich der Module** dürfen maximal zwei Mal ab Mitte Mai gemäht werden; die Randbereiche frühestens einmal ab August. Das Mahdgut ist anschließend zu entfernen. Auf allen Randstreifen des Vorhabensgebietes, besonders entlang landwirtschaftlich genutzter Verkehrs- und Fußwege, sollten Blühflächen erhalten bleiben. Diese Streifen sind in einem zweijährigen Rhythmus jeweils zur Hälfte zu mähen. Die Mahd sollte mit einem Balkenmäher durchgeführt und anschließend das anfallende Mahdgut entfernt werden. Die Mahd ist frühestens ab Anfang August vorzunehmen.
- **M04:** Der Zaun um die PV-Anlage muss eine Bodenfreiheit von 15 cm im Mittel haben, um flugunfähigen Jungvögeln, Kleinsäugetern, Amphibien und Reptilien ungehinderten Zugang zu ermöglichen.

CEF-Maßnahmen erforderlich: -

**Schädigungsverbot ist erfüllt:**  ja  nein

## 2.2 Prognose des Störungsverbots nach § 44 Abs. 1 Nr. 2 i. V. m. Abs. 5 Satz 1, 3 u. 5 BNatSchG

Eine Störung findet hauptsächlich während der Bauphase statt.

Konfliktvermeidende Maßnahmen erforderlich:

- **M05:** Um eine Störung, Verletzung und Tötung während der Bauarbeiten ausschließen, ist eine Vergrä-mung der Tiere im Bereich der Baustelle durch kurz mähen und halten der Baustellenbereiche nötig.

CEF-Maßnahmen erforderlich: -

**Störungsverbot ist erfüllt:**  ja  nein

## 2.3 Prognose des Tötungs- und Verletzungsverbots nach § 44 Abs. 1 Nr. 1 i. V. m. Abs. 5 Satz 1 u. 5 BNatSchG

Das Tötungsrisiko ist während der Bauphase erhöht.

Konfliktvermeidende Maßnahmen erforderlich:

- **M05:** Um eine Störung, Verletzung und Tötung während der Bauarbeiten ausschließen, ist eine Vergrä-mung der Tiere im Bereich der Baustelle durch kurz mähen und halten der Baustellenbereiche nötig.

**Tötungsverbot ist erfüllt:**  ja  nein

## 4 Maßnahmen

### 4.1 Maßnahmen zur Vermeidung und Minderung

Die Ermittlung der Verbotstatbestände gemäß § 44 Abs. 1 i.V.m. Abs. 5 BNatSchG erfolgt unter Berücksichtigung folgender Vermeidungsmaßnahmen. Diese sind daher unbedingt einzuhalten:

- **M01:** Gehözfällungen sind außerhalb der Schutzzeiten für Brutvögel, also im Zeitraum zwischen 1. Oktober bis 28./29. Februar durchzuführen.
- **M02:** Die unbebauten Flächen der Anlage (Flächen zwischen den Photovoltaikmodulen) sind als extensive Wiesen oder Weiden (ohne Düngung und Pestizideinsatz) zu nutzen. Es wird Selbstbegrünung oder Einsaat von gebietsheimischem, arten- und blütenreichem Saatgut empfohlen. Die Grünflächen **im Bereich der Module** dürfen maximal zwei Mal ab Mitte Mai gemäht werden; die Randbereiche frühestens einmal ab August. Das Mahdgut ist anschließend zu entfernen. Auf allen Randstreifen des Vorhabensgebietes, besonders entlang landwirtschaftlich genutzter Verkehrs- und Fußwege, sollten Blühflächen erhalten bleiben. Diese Streifen sind in einem zweijährigen Rhythmus jeweils zur Hälfte zu mähen. Die Mahd sollte mit einem Balkenmäher durchgeführt und anschließend das anfallende Mahdgut entfernt werden. Die Mahd ist frühestens ab Anfang August vorzunehmen.
- **M03:** Als Ausgleich für die Rodung der Christbaumplantage und Verbesserung der Heckenstrukturen ist eine Entwicklung einer ortstypischen Eingrünung mit autochthonen Heckenpflanzen nötig. Diese können selbst über Stecklinge gezogen werden. Hier sind auch dornige Sträucher wie etwa Heckenrose zu bevorzugen. Einzelne Weißdornbüsche (Bäume) sind hier mit einzustreuen. Diese sind ideal für Dorngrasmücke und Neuntöter. Auf Grund der hohen Wuchskraft sind Schlehen (*Prunus spinosa*) möglichst zu vermeiden.

**Tabelle 4:** Mögliche Heckenpflanzen

Wissenschaftlicher Name	Deutscher Name	Bemerkung
<i>Cornus sanguinea</i>	Roter Hartriegel	
<i>Corylus avellana</i>	Hasel	
<i>Crataegus laevigata</i>	Zweigrifflicher Weißdorn	Eventuell mit Einschränkung
<i>Crataegus monogyna</i>	Eingrifflicher Weißdorn	Eventuell mit Einschränkung
<i>Euonymus europaeus</i>	Gewöhnl. Pfaffenhütchen	Eventuell mit Einschränkung
<i>Lonicera nigra</i>	Schwarze Heckenkirsche	
<i>Prunus spinosa</i>	Schlehe	Nur bedingt wegen Ausbreitung
<i>Rosa canina</i>	Hundsrose	
<i>Rosa corymbifera</i>	Heckenrose	
<i>Sambucus nigra</i>	Schwarzer Holunder	
<i>Viburnum lantana</i>	Wolliger Schneeball	

- **M04:** Der Zaun um die PV-Anlage muss eine Bodenfreiheit von 15 cm im Mittel haben, um flugunfähigen Jungvögeln, Kleinsäugetern, Amphibien und Reptilien ungehinderten Zugang zu ermöglichen.
- **M05:** Um eine Störung, Verletzung und Tötung während der Bauarbeiten auszuschließen, ist eine Vergrämung der Tiere im Bereich der Baustelle durch kurz mähen und halten der Baustellenbereiche nötig.

#### 4.2 CEF-Maßnahmen

CEF-Maßnahmen sind Maßnahmen zur Sicherung der kontinuierlichen ökologischen Funktionalität (= vorgezogene Ausgleichs-Maßnahmen) i.S.v. §44 Abs. 5 Satz 2 und 3 BNatSchG.

Sie sollen betroffene Lebensräume und Arten in einen Zustand versetzen, der es den Populationen ermöglicht, einen geplanten Eingriff schadlos zu verkraften. Diese müssen rechtzeitig, also vor Beginn der Baumaßnahmen, umgesetzt werden, um ihre Wirksamkeit bereits vor dem Eingriff zu garantieren.

Es sind keine CEF – Maßnahmen nötig.

## 5 Fazit

Aus dem Spektrum der europäisch geschützten Arten in Bayern wurden in **Vogelarten** ermittelt, die im Untersuchungsgebiet vorkommen oder zu erwarten sind.

Für alle untersuchten prüfungsrelevanten Arten sind die projektspezifischen Wirkungen unter Berücksichtigung der in diesem Fachbeitrag vorgeschlagenen Vermeidungs- und CEF-Maßnahmen im Kapitel 4 so gering, dass

- die ökologische Funktion der betroffenen Fortpflanzungs- oder Ruhestätten im räumlichen Zusammenhang gewahrt bleibt,
- eine Verschlechterung des Erhaltungszustandes durch anlagen-, bau- oder betriebsbedingte Störungen aller Voraussicht nach ausgeschlossen werden kann,
- sich das Tötungsrisiko vorhabensbedingt nicht signifikant erhöht.

Die Prüfung der naturschutzfachlichen Voraussetzungen für eine ausnahmsweise Zulassung des Vorhabens nach § 45 Abs. 7 BNatSchG entfällt daher.

Ein Flächenbedarf für die Kompensation nach Artenschutzrecht ergibt sich nicht. Zur Vermeidung von Verbotstatbeständen nach § 44 Abs. 1 BNatSchG für vorhandene oder potentiell zu erwartenden Arten des Anhangs IV der FFH-Richtlinie bzw. Art. 1 der Vogelschutzrichtlinie ist jedoch die Umsetzung folgender Maßnahmen erforderlich:

**Tabelle 3:** Maßnahmenübersicht

Maßnahme	Maßnahmentyp	Ausführung
<b>M01:</b> Gehölzfällungen sind außerhalb der Schutzzeiten für Brutvögel, also im Zeitraum zwischen 1. Oktober bis 28./29. Februar durchzuführen.	Vermeidung (verpflichtend)	Beachtung während der Planung und bei Baubeginn
<b>M02:</b> Die unbebauten Flächen der Anlage (Flächen zwischen den Photovoltaikmodulen) sind als extensive Wiesen oder Weiden (ohne Düngung und Pestizideinsatz) zu nutzen. Es wird Selbstbegrünung oder Einsaat von gebietsheimischem, arten- und blütenreichem Saatgut empfohlen. Die Grünflächen <b>im Bereich der Module</b> dürfen maximal zwei Mal ab Mitte Mai gemäht werden; die Randbereiche frühestens einmal ab August. Das Mahdgut ist anschließend zu entfernen. Auf allen Randstreifen des Vorhabensgebietes, besonders entlang landwirtschaftlich genutzter Verkehrs- und Fußwege, sollten Blühflächen erhalten bleiben. Diese Streifen sind in einem zweijährigen Rhythmus jeweils zur Hälfte zu mähen. Die Mahd sollte mit	Vermeidung (verpflichtend)	Beachtung während der Planung und der Pflege des Solarparks

<p>einem Balkenmäher durchgeführt und anschließend das anfallende Mahdgut entfernt werden. Die Mahd ist frühestens ab Anfang August vorzunehmen.</p>		
<p><b>M03:</b> Als Ausgleich für die Rodung der Christbaumplantage und Verbesserung der Heckenstrukturen ist eine Entwicklung einer ortstypischen Eingrünung mit autochthonen Heckenpflanzen nötig. Diese können selbst über Stecklinge gezogen werden. Hier sind auch dornige Sträucher wie etwa Heckenrose zu bevorzugen. Einzelne Weißdornbüsche (Bäume) sind hier mit einzustreuen. Diese sind ideal für Dorngrasmücke und Neuntöter. Auf Grund der hohen Wuchskraft sind Schlehen (<i>Prunus spinosa</i>) möglichst zu vermeiden. (Siehe <i>Tabelle 4: Mögliche Heckenpflanzen</i>)</p>	<p>Vermeidung (verpflichtend)</p>	<p>Beachtung während der Planung</p>
<p><b>M04:</b> Der Zaun um die PV-Anlage muss eine Bodenfreiheit von 15 cm im Mittel haben, um flugunfähigen Jungvögeln, Kleinsäugetern, Amphibien und Reptilien ungehinderten Zugang zu ermöglichen.</p>	<p>Vermeidung (verpflichtend)</p>	<p>Beachtung während der Planung</p>
<p><b>M05:</b> Um eine Störung, Verletzung und Tötung während der Bauarbeiten auszuschließen, ist eine Vergrämung der Tiere im Bereich der Baustelle durch kurz mähen und halten der Baustellenbereiche nötig.</p>	<p>Vermeidung (verpflichtend)</p>	<p>Beachtung vor Baubeginn</p>

Ansbach, 23.08.2024

gez. Stefanie Brandt

## 6 Literatur, Gesetze und Richtlinien, Internet

### Literatur

- BAYERISCHE STAATSMINISTERIUM FÜR WOHNEN, BAU UND VERKEHR (2018): Hinweise zur Aufstellung der naturschutzfachlichen Angaben zur speziellen artenschutzrechtlichen Prüfung in der Straßenplanung (saP). (Fassung mit Stand 08/2018).
- BEZZEL, E. (1985): Kompendium der Vögel Mitteleuropas: Nonpasseriformes – Nichtsingvögel, Bd. 2, Aula-Verlag, Wiesbaden, 792 S.
- BEZZEL, E. (1993): Kompendium der Vögel Mitteleuropas: Passeres – Singvögel, Bd. 1, Aula-Verlag, Wiesbaden, 766 S.
- BEZZEL, E., GEIERSBERGER, I., LOSSOW, G. v. & PFEIFER, R. (2005): Brutvögel in Bayern Verbreitung 1996 bis 1999, Verlag Eugen Ulmer, Stuttgart, 560 S.
- LFU (2003): Grundlagen und Bilanzen der Roten Liste gefährdeter Gefäßpflanzen Bayerns ([https://www.lfu.bayern.de/natur/rote\\_liste\\_pflanzen/index.htm](https://www.lfu.bayern.de/natur/rote_liste_pflanzen/index.htm)).
- LFU (2016): Rote Liste gefährdeter Tiere Bayerns – Grundlagen ([https://www.lfu.bayern.de/natur/rote\\_liste\\_tiere/index.htm](https://www.lfu.bayern.de/natur/rote_liste_tiere/index.htm)).
- LFU (2018): Hinweise zur Aufstellung naturschutzfachlicher Angaben zur speziellen artenschutzrechtlichen Prüfung in der Straßenplanung (saP). Fassung mit Stand 08/2018.
- LFU Bayern (2020a): Artensteckbriefe zu saP-relevanten Arten. Hg. v. Bayerisches Landesamt für Umwelt. Online verfügbar unter <https://www.lfu.bayern.de/natur/sap/arteninformationen/>, zuletzt aktualisiert im Juli 2024.
- LFU Bayern (2020b): Internet-Arbeitshilfe zur speziellen artenschutzrechtlichen Prüfung (saP). Hg. v. Bayerisches Landesamt für Umwelt. Online verfügbar unter <https://www.lfu.bayern.de/natur/sap/index.htm>, zuletzt geprüft im Juli 2024.
- LFU (2020c): Arbeitshilfe zur speziellen artenschutzrechtlichen Prüfung – Prüfablauf.
- LFU (2020d): Arbeitshilfe zur speziellen artenschutzrechtlichen Prüfung – Zauneidechse.
- LFU (2021): Arbeitshilfe zur speziellen artenschutzrechtlichen Prüfung – Feldlerche.
- LFU (2020): saP-Arbeitshilfe Rebhuhn – Relevanzprüfung, Erfassung und Maßnahmen.
- LUDWIG, G., HAUPT, H., GRUTTKE, H. UND BINOT-HAFKE, M. (2009): Methodik der Gefährdungsanalyse für Rote Listen. – In: Haupt, H., Ludwig, G., Gruttke, H., Binot-Hafke, M., Otto, C. und Pauly, A. (Bearb.): Rote Liste gefährdeter Tiere, Pflanzen und Pilze Deutschlands. Band 1: Wirbeltiere. – Münster (Landwirtschaftsverlag). – Naturschutz und Biologische Vielfalt 70 (1): 19-71.
- SÜDBECK, P. u. a. (2005): Methodenstandards zur Erfassung der Brutvögel Deutschlands, Radolfzell, 792 S.
- THIESMEIER, B. (2014): Amphibien bestimmen. Am Land und im Wasser, Laurenti-Verlag, Bielefeld, 47 S.

THIESMEIER, B. (2014): Fotoatlas der Amphibienlarven Deutschlands, Laurenti-Verlag, Bielefeld, 128 S.

## Gesetze und Richtlinien

BUNDESARTENSCHUTZVERORDNUNG (BArtSchV): Verordnung zum Schutz wildlebender Tiere und Pflanzenarten, vom 16.02.2005, (BGBl. I S. 258, 896), die zuletzt durch Artikel 10 des Gesetzes vom 21. Januar 2013 (BGBl. I S. 95) geändert worden ist.

BAYERISCHES NATURSCHUTZGESETZ (BAYNATSCHG): Gesetz über den Schutz der Natur, die Pflege der Landschaft und die Erholung in der freien Natur, vom 23. Februar 2011 (GVBl. S.82). Zuletzt durch Gesetz v. 24. Juli 2019 (GVBl. S. 405) und durch § 1 des Gesetzes vom 24. Juli 2019 (GVBl. S. 408) sowie durch § 1 des Gesetzes vom 23. Juni 2021 (GVBl. S. 352) geändert.

BUNDESREGIERUNG DEUTSCHLAND (BNATSCHG): Gesetz über Naturschutz und Landschaftspflege (Bundesnaturschutzgesetz), ursprünglich: 20. Dezember 1976, (BGBl. I S. 3573, 3574, ber. 1977 I 650 S.), zuletzt geändert durch Gesetz vom 18.08.2021 (BGBl. I S. 3908) m.W.v. 31.08.2021.

RICHTLINIE DES RATES 79/409/EWG VOM 02. APRIL 1979: Über die Erhaltung der wildlebenden Vogelarten (Vogelschutz-Richtlinie), ABI. Nr. L 103 vom 25.04.1979, zuletzt geändert durch die Richtlinie des Rates 91/244/EWG vom 08.05.1991 (ABI. Nr.115).

RICHTLINIE DES RATES 92/43/EWG VOM 21. MAI 1992: Zur Erhaltung der natürlichen Lebensräume sowie der wildlebenden Tiere und Pflanzen (FFH-Richtlinie), ABI. Nr. L 206 vom 22.07.1992, zuletzt geändert durch die Richtlinie des Rates 97/62/EG vom 08.11.1997 (ABI. Nr. 305).

RICHTLINIE DER KOMMISSION 97/49/EWG VOM 29. JULI 1997: Zur Änderung der Richtlinie 79/409/EWG des Rates über die Erhaltung der wildlebenden Vogelarten. Amtsblatt Nr. L 223/9 vom 13.08.1997.

RICHTLINIE DES RATES 97/62/EWG VOM 27. OKTOBER 1997: Zur Anpassung der Richtlinie 92/43/EWG zur Erhaltung der natürlichen Lebensräume sowie der wild lebenden Tiere und Pflanzen an den technischen und wissenschaftlichen Fortschritt, Amtsblatt Nr. L 305/42 vom 08.11.1997.

## Internet

BAYERISCHES STAATSMINISTERIUM DER FINANZEN UND FÜR HEIMAT (StmF, 2020): Bayern Atlas. Unter Mitarbeit von Euro Geographics Bayerische Vermessungsverwaltung. Online verfügbar unter <https://geoportal.bayern.de/bayernatlas/?topic=umwe&lang=de&bgLayer=atkis>, zuletzt geprüft im Juli 2024.

FIS-NATUR ONLINE (FIN-Web), Abruf der Daten im Juli 2024.  
([https://www.lfu.bayern.de/natur/fis\\_natur/fin\\_web/index.htm](https://www.lfu.bayern.de/natur/fis_natur/fin_web/index.htm)).

LfU 2020: Bayerischen Landesamt für Umwelt, Aktuelle Artinformationen zu saP-relevanten Arten  
(<http://www.lfu.bayern.de/natur/sap/arteninformationen/>), Abruf der Daten im Juli 2024.

## 7 Anhang

Die folgenden Tabellen beziehen sich auf die vom Bayerischen Landesamt für Umwelt geprüften Artenlisten. Die in den Arteninformationen des LfU zum Download verfügbaren Tabellen beinhalten alle in Bayern aktuell vorkommenden

- Arten des Anhangs IVa und IVb der FFH-Richtlinie,
- nachgewiesenen Brutvogelarten in Bayern (1950 bis 2016) ohne Gefangenschaftsflüchtlinge, Neozoen, Vermehrungsgäste und Irrgäste, geschützt nach Europäischer Vogelschutzrichtlinie.

*Hinweis: Die "Verantwortungsarten" nach § 54 Absatz 1 Nr. 2 BNatSchG werden erst mit Erlass einer neuen Bundesartenschutzverordnung durch das Bundesministerium für Umwelt, Naturschutz und nukleare Sicherheit mit Zustimmung des Bundesrates wirksam, da die Arten erst in einer Neufassung bestimmt werden müssen. Wann diese vorgelegt werden wird, ist derzeit nicht bekannt.*

In Bayern ausgestorbene bzw. verschollene Arten, Irrgäste, nicht autochthone Arten sowie nicht regelmäßige Gastvögel sind in den Listen nicht enthalten. Von den zahlreichen Zug- und Rastvogelarten Bayerns werden nur diejenigen erfasst, die im Untersuchungsgebiet als regelmäßiger Gastvogel zu erwarten ist.

Anhand der oben beschriebenen Kriterien wurde durch Abschichtung das artenschutzrechtlich zu prüfende Artenspektrum im Untersuchungsgebiet des Vorhabens ermittelt. Die ausführliche Tabellendarstellung dient in erster Linie den Behörden als Checkliste zur Nachvollziehbarkeit der Ermittlung des zu prüfenden Artenspektrums.

### A Arten des Anhangs IV der FFH-Richtlinie

Die Artabfrage saP (LfU) erfolgte für den Landkreis Fürth, speziell für das Kartenblatt 6530 Lebensraum Extensivgrünland und andere Agrarlebensräume sowie Trockenlebensräume.

#### **Schritt 1: Relevanzprüfung**

Abschichtungskriterien (Spalten am Tabellenanfang):

#### **V: Wirkraum des Vorhabens liegt:**

**X** = innerhalb des bekannten Verbreitungsgebietes der Art in Bayern

**k.A.** = keine Angaben zur Verbreitung der Art in Bayern vorhanden

**0** = außerhalb des bekannten Verbreitungsgebietes der Art in Bayern

#### **L: Erforderlicher Lebensraum/Standort der Art im Wirkraum des Vorhabens**

(Lebensraum-Grobfilter nach z.B. Feuchtlebensräume, Wälder, Gewässer):

**X** = vorkommend; spezifische Habitatansprüche der Art voraussichtlich erfüllt

**k.A.** = oder keine Angaben möglich

**0** = nicht vorkommend bzw. spezifische Habitatansprüche der Art mit hinreichender Sicherheit nicht erfüllt



**E: Wirkungsempfindlichkeit der Art:**

- X** = gegeben, oder nicht auszuschließen, dass Verbotstatbestände ausgelöst werden können
- 0** = projektspezifisch so gering, dass mit hinreichender Sicherheit davon ausgegangen werden kann, dass keine Verbotstatbestände ausgelöst werden können (i.d.R. nur weitverbreitete, ungefährdete Arten)

Arten, bei denen eines der o.g. Kriterien mit "0" bewertet wurde, sind zunächst als nicht-relevant identifiziert und können von einer weiteren detaillierten Prüfung ausgeschlossen werden. Alle übrigen Arten sind als relevant identifiziert; für sie ist die Prüfung mit Schritt 2 fortzusetzen.

**Schritt 2: Bestandsaufnahme**

**NW:** Art im Wirkraum durch Bestandserfassung **nachgewiesen**

- X** = ja
- 0** = nein

**PO:** potenzielles Vorkommen: Vorkommen im Untersuchungsgebiet möglich, d. h. ein **Vorkommen ist nicht sicher auszuschließen** und aufgrund der Lebensraumausstattung des Gebietes und der Verbreitung der Art in Bayern nicht unwahrscheinlich

- X** = ja
- 0** = nein

Geringfügig modifiziert/optimiert nach Markus Bachmann.

Zur besseren Übersicht wird ab Spalte L nur noch mit X gekennzeichnet.

**Leer bedeutet 0.**

**Tierarten:**

V	L	E	NW	PO	Artname (deutsch)	Artname (wiss.)	RLB	RLD	sg
<b>Fledermäuse</b>									
X					Bechsteinfledermaus	<i>Myotis bechsteinii</i>	3	2	x
X	X			X	Braunes Langohr	<i>Plecotus auritus</i>	-	V	x
X	X			X	Breitflügel-Fledermaus	<i>Eptesicus serotinus</i>	3	G	x
X	X			X	Fransenfledermaus	<i>Myotis nattereri</i>	-	-	x
X	X			X	Graues Langohr	<i>Plecotus austriacus</i>	2	2	x
X					Brandtfledermaus	<i>Myotis brandtii</i>	2	V	x
					Große Hufeisennase	<i>Rhinolophus ferrumequinum</i>	1	1	x
X	X			X	Großer Abendsegler	<i>Nyctalus noctula</i>	-	V	x
X	X			X	Großes Mausohr	<i>Myotis myotis</i>	-	V	x
X					Bartfledermaus	<i>Myotis mystacinus</i>	-	V	x

V	L	E	NW	PO	Artname (deutsch)	Artname (wiss.)	RLB	RLD	sg
					Kleine Hufeisennase	<i>Rhinolophus hipposideros</i>	2	1	x
X					Kleinabendsegler	<i>Nyctalus leisleri</i>	2	D	x
					Mopsfledermaus	<i>Barbastella barbastellus</i>	3	2	x
X	X			X	Mückenfledermaus	<i>Pipistrellus pygmaeus</i>	V	D	x
					Nordfledermaus	<i>Eptesicus nilssonii</i>	3	G	x
					Nymphenfledermaus	<i>Myotis alcathoe</i>	1	1	x
X	X			X	Rauhautfledermaus	<i>Pipistrellus nathusii</i>	-	-	x
X	X			X	Wasserfledermaus	<i>Myotis daubentoni</i>	-	-	x
					Weißrandfledermaus	<i>Pipistrellus kuhlii</i>	-	-	x
					Wimperfledermaus	<i>Myotis emarginatus</i>	1	2	x
X	X			X	Zweifarbfladermaus	<i>Vespertilio murinus</i>	2	D	x
X	X			X	Zwergfledermaus	<i>Pipistrellus pipistrellus</i>	-	-	x
<b>Säugetiere ohne Fledermäuse</b>									
					Baumschläfer	<i>Dryomys nitedula</i>	1	R	x
X					Biber	<i>Castor fiber</i>	-	V	x
					Birkenmaus	<i>Sicista betulina</i>	2	2	x
					Feldhamster	<i>Cricetus cricetus</i>	1	1	x
					Fischotter	<i>Lutra lutra</i>	3	3	x
					Haselmaus	<i>Muscardinus avellanarius</i>	-	G	x
					Luchs	<i>Lynx lynx</i>	1	2	x
					Wildkatze	<i>Felis silvestris</i>	2	3	x
<b>Kriechtiere</b>									
					Äskulapnatter	<i>Zamenis longissimus</i>	1	2	x
					Europ. Sumpfschildkröte	<i>Emys orbicularis</i>	1	1	x
X					Mauereidechse	<i>Podarcis muralis</i>	1	V	x
					Schlingnatter	<i>Coronella austriaca</i>	2	3	x
					Östliche Smaragdeidechse	<i>Lacerta viridis</i>	1	1	x
X					Zauneidechse	<i>Lacerta agilis</i>	3	V	x
<b>Lurche</b>									
					Alpensalamander	<i>Salamandra atra</i>	-	-	x
X					Europäischer Laubfrosch	<i>Hyla arborea</i>	2	3	

V	L	E	NW	PO	Artname (deutsch)	Artname (wiss.)	RLB	RLD	sg
					Geburtshelferkröte	<i>Alytes obstetricans</i>	1	3	x
X					Gelbbauchunke	<i>Bombina variegata</i>	2	2	x
					Kleiner Wasserfrosch	<i>Pelophylax lessonae</i>	D	G	x
					Knoblauchkröte	<i>Pelobates fuscus</i>	2	3	x
X					Kreuzkröte	<i>Bufo calamita</i>	2	V	x
					Moorfrosch	<i>Rana arvalis</i>	1	3	x
X					Nördlicher Kammolch	<i>Triturus cristatus</i>	2	V	x
					Springfrosch	<i>Rana dalmatina</i>	3	-	x
X					Wechselkröte	<i>Pseudepidalea viridis</i>	1	3	x
<b>Fische</b>									
					Donaukaulbarsch	<i>Gymnocephalus baloni</i>	-	-	x
<b>Libellen</b>									
					Asiatische Keiljungfer	<i>Gomphus flavipes</i>	3	-	x
X					Große Moosjungfer	<i>Leucorrhinia pectoralis</i>	2	3	x
X					Grüne Flussjungfer	<i>Ophiogomphus cecilia</i>	V	-	x
					Östliche Moosjungfer	<i>Leucorrhinia albifrons</i>	1	2	x
					Sibirische Winterlibelle	<i>Sympecma paedisca</i>	2	1	x
					Zierliche Moosjungfer	<i>Leucorrhinia caudalis</i>	1	3	x
<b>Käfer</b>									
					Großer Eichenbock	<i>Cerambyx cerdo</i>	1	1	x
					Schwarzer Grubenlaufkäfer	<i>Carabus nodulosus</i>	1	1	x
					Scharlach-Plattkäfer	<i>Cucujus cinnaberinus</i>	R	1	x
					Breitrand	<i>Dytiscus latissimus</i>	1	1	x
					Eremit	<i>Osmoderma eremita</i>	2	2	x
					Alpenbock	<i>Rosalia alpina</i>	2	2	x
<b>Tagfalter</b>									
					Wald-Wiesenvögelchen	<i>Coenonympha hero</i>	2	2	x
					Moor-Wiesenvöglechen	<i>Coenonympha oedippus</i>	1	1	x
					Kleiner Maivogel	<i>Euphydryas maturna</i>	1	1	x
					Quendel-Ameisenbläuling	<i>Phengaris [Maculinea] arion</i>	2	3	x

V	L	E	NW	PO	Artname (deutsch)	Artname (wiss.)	RLB	RLD	sg
X					Dunkler Wiesenknopf-Ameisenbläuling	<i>Phengaris [Maculinea] nausithous</i>	V	V	x
					Heller Wiesenknopf-Ameisenbläuling	<i>Phengaris [Maculinea] teleius</i>	2	2	x
					Gelbringfalter	<i>Lopinga achine</i>	2	2	x
					Flussampfer-Dukatenfalter	<i>Lycaena dispar</i>	-	3	x
					Blauschillernder Feuerfalter	<i>Lycaena helle</i>	1	2	x
					Apollo	<i>Parnassius apollo</i>	2	2	x
					Schwarzer Apollo	<i>Parnassius mnemosyne</i>	2	2	x
<b>Nachtfalter</b>									
					Heckenwollfalter	<i>Eriogaster catax</i>	1	1	x
					Haarstrangwurzeule	<i>Gortyna borelii</i>	1	1	x
					Nachtkerzenschwärmer	<i>Proserpinus proserpina</i>	V	-	x
<b>Schnecken</b>									
					Zierliche Tellerschnecke	<i>Anisus vorticulus</i>	1	1	x
					Gebänderte Kahnschnecke	<i>Theodoxus transversalis</i>	1	1	x
<b>Muscheln</b>									
X					Gemeine Flussmuschel	<i>Unio crassus agg.</i>	1	1	x

**Gefäßpflanzen:**

V	L	E	NW	PO	Artname (deutsch)	Artname (wiss.)	RLB	RLD	sg
					Lilienblättrige Becherglocke	<i>Adenophora liliifolia</i>	1	1	x
					Braungrüner Streifenfarn	<i>Asplenium adulterinum</i>	2	2	x
					Dicke Trespe	<i>Bromus grossus</i>	1	1	x
					Herzlöffel	<i>Caldesia parnassifolia</i>	1	1	x
					Europäischer Frauenschuh	<i>Cypripedium calceolus</i>	3	3	x
					Böhmischer Fransenezian	<i>Gentianella bohemica</i>	1	1	x
					Sumpf-Siegwurz	<i>Gladiolus palustris</i>	2	2	x
					Kriechender Sellerie	<i>Helosciadium repens</i>	2	1	x
					Sand-Silberscharte	<i>Jurinea cyanoides</i>	1	2	x
					Liegendes Büchsenkraut	<i>Lindernia procumbens</i>	2	2	x

V	L	E	NW	PO	Artname (deutsch)	Artname (wiss.)	RLB	RLD	sg
					Sumpf-Glanzkrout	<i>Liparis loeselii</i>	2	2	x
					Froschkraut	<i>Luronium natans</i>	0	2	x
					Bodensee-Vergissmeinnicht	<i>Myosotis rehsteineri</i>	1	1	x
					Finger-Küchenschelle	<i>Pulsatilla patens</i>	1	1	x
					Sommer-Wendelähre	<i>Spiranthes aestivalis</i>	2	2	x
					Bayerisches Federgras	<i>Stipa pulcherrima ssp. bavaria-rica</i>	1	1	x
					Prächtiger Dünnfarn	<i>Trichomanes speciosum</i>	R	-	x

**B Vögel**

Geringfügig modifiziert/optimiert nach Markus Bachmann.

Zur besseren Übersicht wird ab Spalte L nur noch mit X gekennzeichnet.

Leer bedeutet 0.

**Nachgewiesene Brutvogelarten in Bayern (2005 bis 2009 nach Rödl et al. 2012)** ohne Gefangenschaftsflüchtlinge, Neozoen, Vermehrungsgäste und Irrgäste

V	L	E	NW	PO	Artname (deutsch)	Artname (wiss.)	RLB	RLD	sg
X	X		X		Amsel <sup>*)</sup>	<i>Turdus merula</i>	-	-	-
					Auerhuhn	<i>Tetrao urogallus</i>	1	1	x
X	X			X	Bachstelze <sup>*)</sup>	<i>Motacilla alba</i>	-	-	-
					Bartmeise	<i>Panurus biarmicus</i>	R	-	-
X					Baumfalke	<i>Falco subbuteo</i>	-	3	x
X					Baumpieper	<i>Anthus trivialis</i>	2	3	-
X					Bekassine	<i>Gallinago gallinago</i>	1	1	x
X					Bergfink	<i>Fringilla montifringilla</i>	-	-	-
					Berglaubsänger	<i>Phylloscopus bonelli</i>	-	-	x
					Bergpieper	<i>Anthus spinoletta</i>	-	-	-
					Beutelmeise	<i>Remiz pendulinus</i>	V	-	-
					Bienenfresser	<i>Merops apiaster</i>	R	-	x
					Birkenzeisig	<i>Carduelis flammea</i>	-	-	-
					Birkhuhn	<i>Tetrao tetrix</i>	1	1	x
X					Blässhuhn <sup>*)</sup>	<i>Fulica atra</i>	-	-	-

V	L	E	NW	PO	Artname (deutsch)	Artname (wiss.)	RLB	RLD	sg
X					Blaukehlchen	<i>Luscinia svecica</i>	-	-	x
X	X		X		Blaumeise <sup>*)</sup>	<i>Parus caeruleus</i>	-	-	-
X	X	X	X		Bluthänfling	<i>Linaria cannabina</i>	2	3	-
X					Blässgans	<i>Anser albifrons</i>	-	-	
X					Brachpieper	<i>Anthus campestris</i>	0	1	x
					Brandgans/Brandente	<i>Tadorna tadorna</i>	R	-	-
X					Braunkehlchen	<i>Saxicola rubetra</i>	1	2	-
X	X			X	Buchfink <sup>*)</sup>	<i>Fringilla coelebs</i>	-	-	-
X					Buntspecht <sup>*)</sup>	<i>Dendrocopos major</i>	-	-	-
X	X				Dohle	<i>Coloeus monedula</i>	V	-	-
X	X		X		Dorngrasmücke	<i>Sylvia communis</i>	V	-	-
					Dreizehenspecht	<i>Picoides tridactylus</i>	-	-	x
					Drosselrohrsänger	<i>Acrocephalus arundinaceus</i>	3	-	x
X					Eichelhäher <sup>*)</sup>	<i>Garrulus glandarius</i>	-	-	-
X					Eiderente <sup>*)</sup>	<i>Somateria mollissima</i>	n.b.	-	-
X					Eisvogel	<i>Alcedo atthis</i>	3	-	x
X	X		X		Elster <sup>*)</sup>	<i>Pica pica</i>	-	-	-
X					Erlenzeisig	<i>Carduelis spinus</i>	-	-	-
X					Feldlerche	<i>Alauda arvensis</i>	3	3	-
X					Feldschwirl	<i>Locustella naevia</i>	V	3	-
X					Feldsperling	<i>Passer montanus</i>	V	V	-
X					Fichtenkreuzschnabel <sup>*)</sup>	<i>Loxia curvirostra</i>	-	-	-
X					Fischadler	<i>Pandion haliaetus</i>	1	3	x
X					Fitis <sup>*)</sup>	<i>Phylloscopus trochilus</i>	-	-	-
X					Flussregenpfeifer	<i>Charadrius dubius</i>	3	-	x
					Flusseeschwalbe	<i>Sterna hirundo</i>	3	2	x
					Flussuferläufer	<i>Actitis hypoleucos</i>	1	2	x
					Gänsesäger	<i>Mergus merganser</i>	-	V	-
X					Gartenbaumläufer <sup>*)</sup>	<i>Certhia brachydactyla</i>	-	-	-
X	X		X		Gartengrasmücke <sup>*)</sup>	<i>Sylvia borin</i>	-	-	-
X	X				Gartenrotschwanz	<i>Phoenicurus phoenicurus</i>	3	V	-
X					Gebirgsstelze <sup>*)</sup>	<i>Motacilla cinerea</i>	-	-	-

V	L	E	NW	PO	Artname (deutsch)	Artname (wiss.)	RLB	RLD	sg
X					Gelbspötter	<i>Hippolais icterina</i>	3	-	-
X					Gimpel <sup>*)</sup>	<i>Pyrrhula pyrrhula</i>	-	-	-
X					Girlitz <sup>*)</sup>	<i>Serinus serinus</i>	-	-	-
X	X		X		Goldammer	<i>Emberiza citrinella</i>	-	V	-
X					Goldregenpfeifer	<i>Pluvialis apricaria</i>	-	1	
					Grauhammer	<i>Miliaria calandra</i>	1	V	x
X					Graugans	<i>Anser anser</i>	-	-	-
X	X		X		Graureiher	<i>Ardea cinerea</i>	V	-	-
X					Grauschnäpper <sup>*)</sup>	<i>Muscicapa striata</i>	-	V	-
X					Grauspecht	<i>Picus canus</i>	3	2	x
X					Großer Brachvogel	<i>Numenius arquata</i>	1	1	x
X					Grünfink <sup>*)</sup>	<i>Carduelis chloris</i>	-	-	-
X					Grünspecht	<i>Picus viridis</i>	-	-	x
X					Habicht	<i>Accipiter gentilis</i>	V	-	x
					Habichtskauz	<i>Strix uralensis</i>	R	R	x
					Halsbandschnäpper	<i>Ficedula albicollis</i>	3	3	x
X					Haselhuhn	<i>Tetrastes bonasia</i>	3	2	-
X					Haubenlerche	<i>Galerida cristata</i>	1	1	x
X					Haubenmeise <sup>*)</sup>	<i>Parus cristatus</i>	-	-	-
X					Haubentaucher	<i>Podiceps cristatus</i>	-	-	-
X	X			X	Hausrotschwanz <sup>*)</sup>	<i>Phoenicurus ochruros</i>	-	-	-
X	X			X	Haussperling	<i>Passer domesticus</i>	V	V	-
X					Heckenbraunelle <sup>*)</sup>	<i>Prunella modularis</i>	-	-	-
X					Heidelerche	<i>Lullula arborea</i>	2	V	x
X					Höckerschwan	<i>Cygnus olor</i>	-	-	-
X					Hohltaube	<i>Columba oenas</i>	-	-	-
X					Jagdfasan <sup>*)</sup>	<i>Phasianus colchicus</i>	n.b.	-	-
					Kanadagans	<i>Branta canadensis</i>	n.b.	-	-
					Karmingimpel	<i>Carpodacus erythrinus</i>	1	-	x
X					Kernbeißer <sup>*)</sup>	<i>Coccothraustes coccothraustes</i>	-	-	-
X					Kiebitz	<i>Vanellus vanellus</i>	2	2	x
X					Klappergrasmücke	<i>Sylvia curruca</i>	3	-	-

V	L	E	NW	PO	Artname (deutsch)	Artname (wiss.)	RLB	RLD	sg
X					Kleiber <sup>*)</sup>	<i>Sitta europaea</i>	-	-	-
					Kleines Sumpfhuhn	<i>Porzana parva</i>	n.b.	3	x
X					Kleinspecht	<i>Dendrocopos minor</i>	V	V	-
					Knäkente	<i>Anas querquedula</i>	1	2	x
X	X			X	Kohlmeise <sup>*)</sup>	<i>Parus major</i>	-	-	-
					Kolbenente	<i>Netta rufina</i>	-	-	-
X					Kolkrabe	<i>Corvus corax</i>	-	-	-
X					Kormoran	<i>Phalacrocorax carbo</i>	-	-	-
X					Kornweihe	<i>Circus cyaneus</i>	0	1	
X					Kranich	<i>Grus grus</i>	1	-	x
X					Kuckuck	<i>Cuculus canorus</i>	V	V	
					Krickente	<i>Anas crecca</i>	3	3	-
X					Lachmöwe	<i>Chroicocephalus ridibundus</i>	-	-	-
X					Löffelente	<i>Spatula clypeata</i>	1	3	-
X	X			X	Mauersegler	<i>Apus apus</i>	3	-	-
X	X		X		Mäusebussard	<i>Buteo buteo</i>	-	-	x
X	X			X	Mehlschwalbe	<i>Delichon urbicum</i>	3	3	-
X					Misteldrossel <sup>*)</sup>	<i>Turdus viscivorus</i>	-	-	-
					Mittelmeermöwe	<i>Larus michahellis</i>	-	-	-
X					Mittelspecht	<i>Dendrocopos medius</i>	-	-	x
X					Mönchsgrasmücke <sup>*)</sup>	<i>Sylvia atricapilla</i>	-	-	-
X	X		X		Nachtigall	<i>Luscinia megarhynchos</i>	-	-	-
					Nachtreiher	<i>Nycticorax nycticorax</i>	R	2	x
X	X		X		Neuntöter	<i>Lanius collurio</i>	V	-	-
					Ortolan	<i>Emberiza hortulana</i>	1	3	x
X					Pirol	<i>Oriolus oriolus</i>	V	V	-
X					Purpureiher	<i>Ardea purpurea</i>	R	R	x
X					Rabenkrähe <sup>*)</sup>	<i>Corvus corone</i>	-	-	-
X					Raubwürger	<i>Lanius excubitor</i>	1	2	x
X	X			X	Rauchschwalbe	<i>Hirundo rustica</i>	V	3	-
					Raufußkauz	<i>Aegolius funereus</i>	-	-	x
X	X		X		Rebhuhn	<i>Perdix perdix</i>	2	2	-



V	L	E	NW	PO	Artname (deutsch)	Artname (wiss.)	RLB	RLD	sg
X					Reiherente <sup>*)</sup>	<i>Aythya fuligula</i>	-	-	-
					Ringdrossel	<i>Turdus torquatus</i>	-	-	-
X	X		X		Ringeltaube <sup>*)</sup>	<i>Columba palumbus</i>	-	-	-
X					Rohrammer <sup>*)</sup>	<i>Emberiza schoeniclus</i>	-	-	-
X					Rohrdommel	<i>Botaurus stellaris</i>	1	3	x
					Rohrschwirl	<i>Locustella luscinioides</i>	-	-	x
X					Rohrweihe	<i>Circus aeruginosus</i>	-	-	x
X					Rotdrossel	<i>Turdus iliacus</i>	-	-	
					Rostgans	<i>Tadorna ferruginea</i>	n.b.	-	
X	X		X		Rotkehlchen <sup>*)</sup>	<i>Erithacus rubecula</i>	-	-	-
X					Rotmilan	<i>Milvus milvus</i>	V	V	x
					Rotschenkel	<i>Tringa totanus</i>	1	3	x
					Saatkrähe	<i>Corvus frugilegus</i>	-	-	-
					Schellente	<i>Bucephala clangula</i>	-	-	-
					Schilfrohrsänger	<i>Acrocephalus schoenobaenus</i>	-	-	x
					Schlagschwirl	<i>Locustella fluviatilis</i>	V	-	-
X					Schleiereule	<i>Tyto alba</i>	3	-	x
X					Schnatterente	<i>Mareca strepera</i>	-	-	-
X					Schwanzmeise <sup>*)</sup>	<i>Aegithalos caudatus</i>	-	-	-
					Schwarzhalstaucher	<i>Podiceps nigricollis</i>	2	-	x
X					Schwarzkehlchen	<i>Saxicola torquata</i>	V	-	-
					Schwarzkopfmöwe	<i>Larus melanocephalus</i>	R	-	-
X					Schwarzmilan	<i>Milvus migrans</i>	-	-	x
X					Schwarzspecht	<i>Dryocopus martius</i>	-	-	x
X					Schwarzstorch	<i>Ciconia nigra</i>	-	-	x
X					Seeadler	<i>Haliaeetus albicilla</i>	R	-	
					Seidenreiher	<i>Egretta garzetta</i>	n.b.	-	x
X					Silberreiher	<i>Egretta alba</i>	-	-	
X	X		X		Singdrossel <sup>*)</sup>	<i>Turdus philomelos</i>	-	-	-
X					Singschwan	<i>Cygnus cygnus</i>	-	R	
X					Sommergoldhähnchen <sup>*)</sup>	<i>Regulus ignicapillus</i>	-	-	-
X					Sperber	<i>Accipiter nisus</i>	-	-	x

V	L	E	NW	PO	Artname (deutsch)	Artname (wiss.)	RLB	RLD	sg
					Sperbergrasmücke	<i>Sylvia nisoria</i>	1	3	x
					Sperlingskauz	<i>Glaucidium passerinum</i>	-	-	x
x	x			x	Star <sup>*)</sup>	<i>Sturnus vulgaris</i>	-	3	-
					Steinkauz	<i>Athene noctua</i>	3	3	x
x					Steinschmätzer	<i>Oenanthe oenanthe</i>	1	1	-
x	x		x		Stieglitz	<i>Carduelis carduelis</i>	V	-	-
x					Stockente <sup>*)</sup>	<i>Anas platyrhynchos</i>	-	-	-
x	x			x	Straßentaube <sup>*)</sup>	<i>Columba livia f. domestica</i>	n.b.	-	-
					Sturmmöwe	<i>Larus canus</i>	R	-	-
x					Sumpfmeise <sup>*)</sup>	<i>Parus palustris</i>	-	-	-
					Sumpfohreule	<i>Asio flammeus</i>	0	1	
x					Sumpfrohrsänger <sup>*)</sup>	<i>Acrocephalus palustris</i>	-	-	-
x					Tafelente	<i>Aythya ferina</i>	-	-	-
x					Tannenhäher <sup>*)</sup>	<i>Nucifraga caryocatactes</i>	-	-	-
x					Tannenmeise <sup>*)</sup>	<i>Parus ater</i>	-	-	-
x					Teichhuhn	<i>Gallinula chloropus</i>	-	V	x
x					Teichrohrsänger	<i>Acrocephalus scirpaceus</i>	-	-	-
x					Trauerschnäpper	<i>Ficedula hypoleuca</i>	V	3	-
x					Tüpfelsumpfhuhn	<i>Porzana porzana</i>	1	3	x
x	x			x	Türkentaube <sup>*)</sup>	<i>Streptopelia decaocto</i>	-	-	-
x	x		x		Turmfalke	<i>Falco tinnunculus</i>	-	-	x
x					Turteltaube	<i>Streptopelia turtur</i>	2	2	x
					Uferschnepfe	<i>Limosa limosa</i>	1	1	x
x					Uferschwalbe	<i>Riparia riparia</i>	V	V	x
x					Uhu	<i>Bubo bubo</i>	-	-	x
x					Wacholderdrossel <sup>*)</sup>	<i>Turdus pilaris</i>	-	-	-
x	x			x	Wachtel	<i>Coturnix coturnix</i>	3	V	-
					Wachtelkönig	<i>Crex crex</i>	2	2	x
x					Waldbaumläufer <sup>*)</sup>	<i>Certhia familiaris</i>	-	-	-
x					Waldkauz	<i>Strix aluco</i>	-	-	x
x					Waldlaubsänger	<i>Phylloscopus sibilatrix</i>	2	-	-
x					Waldohreule	<i>Asio otus</i>	-	-	x

V	L	E	NW	PO	Artname (deutsch)	Artname (wiss.)	RLB	RLD	sg
					Waldschnepfe	<i>Scolopax rusticola</i>	-	V	-
X					Waldwasserläufer	<i>Tringa ochropus</i>	R	-	x
X					Wanderfalke	<i>Falco peregrinus</i>	-	-	x
X					Wasseramsel	<i>Cinclus cinclus</i>	-	-	-
X					Wasserralle	<i>Rallus aquaticus</i>	3	V	-
X					Weidenmeise <sup>*)</sup>	<i>Parus montanus</i>	-	-	-
					Weißrückenspecht	<i>Dendrocopos leucotus</i>	3	2	x
X					Weißstorch	<i>Ciconia ciconia</i>	-	3	x
X					Wendehals	<i>Jynx torquilla</i>	1	2	x
X					Wespenbussard	<i>Pernis apivorus</i>	V	3	x
X					Wiedehopf	<i>Upupa epops</i>	1	3	x
X					Wiesenpieper	<i>Anthus pratensis</i>	1	2	-
X	X		X		Wiesenschafstelze	<i>Motacilla flava</i>	-	-	-
X					Wiesenweihe	<i>Circus pygargus</i>	R	2	x
X					Wintergoldhähnchen <sup>*)</sup>	<i>Regulus regulus</i>	-	-	-
X					Zaunkönig <sup>*)</sup>	<i>Troglodytes troglodytes</i>	-	-	-
					Ziegenmelker	<i>Caprimulgus europaeus</i>	1	3	x
X	X		X		Zilpzalp <sup>*)</sup>	<i>Phylloscopus collybita</i>	-	-	-
					Zippammer	<i>Emberiza cia</i>	R	1	x
					Zwergdommel	<i>Ixobrychus minutus</i>	1	2	x
					Zwergohreule	<i>Otus scops</i>	R	-	x
					Zwergschnäpper	<i>Ficedula parva</i>	2	V	x
X					Zwergschnepfe	<i>Lymnocyptes minimus</i>	0	-	
X					Zwergtaucher <sup>*)</sup>	<i>Tachybaptus ruficollis</i>	-	-	-

<sup>\*)</sup> weit verbreitete Arten ("Allerweltsarten"), bei denen regelmäßig davon auszugehen ist, dass durch Vorhaben keine populationsbezogene Verschlechterung des Erhaltungszustandes erfolgt. Vgl. Abschnitt "Relevanzprüfung" der Internet-Arbeitshilfe zur speziellen artenschutzrechtlichen Prüfung bei der Vorhabenzulassung des Bayerischen Landesamtes für Umwelt.